



PROVA DE HISTÓRIA - 01 A 15

01. (URCA/2024.1) “O território habitado pelos fenícios era uma pequena faixa de terra limitada ao norte pelo golfo de Issus situado além do Eleutero (Nahr-el-Kebir), ao sul pelo monte Carmelo, a leste pelo Mediterrâneo e a oeste pela cadeia do Líbano. [...] Os fenícios edificavam suas cidades nos cabos, de preferência nos que estivessem próximos de alguma ilha, pois tal situação possibilitava, em caso de guerra, um seguro abrigo para as populações e facilitava igualmente a existência de mais de um ancoradouro para as embarcações”. (In: Giordani, Mario Curtis. *História da Antiguidade Oriental*. Petrópolis: Ed.

Vozes, 1972, p.169)

Sobre a estrutura político-social e a vida econômica e cultural dos fenícios na Antiguidade é correto afirmar:

- A) Organizavam-se em cidades-estados tais como Biblos, Ugarit, Tiro. A navegação era o instrumento principal das atividades comerciais das cidades fenícias e foram criadores de um alfabeto composto por vinte e duas letras.
- B) Fundaram um Império, que compreendia a região do Egito, Mesopotâmia e o Líbano. A atividade econômica central era a agricultura, baseada no trabalho escravo e a propriedade estatal da terra.
- C) A religião foi a principal herança deixada pelos fenícios, através do monoteísmo praticado em suas cidades-estados, de onde provém o monoteísmo judaico. O sustentáculo econômico era a navegação de guerra.
- D) Os fenícios produziam grande quantidade de trigo, que era vendido em suas províncias, localizadas ao norte da África e na Mesopotâmia. Desenvolveram a escrita cuneiforme e criaram a primeira moeda conhecida.
- E) O império fenício era dividido em províncias, as satrápias, onde a nobreza praticava a servidão sobre os camponeses. Os grandes monumentos construídos no palácio real tinham influência persa.

02. (URCA/2024.1) Dentre as características socioeconômicas de Esparta, uma das principais cidades-estados da Grécia Antiga:

- I. A sociedade espartana era composta pelos espartanos – dedicados ao serviço militar e à política; pelos periecos - homens livres sem direitos políticos; pelos hilotas - servos que pertenciam ao estado e trabalhavam para as famílias espartanas.
- II. A forma de governo era a diarquia: dois reis, aos quais competiam as funções religiosas e o controle das atividades militares.
- III. Os homens espartanos tinham uma educação militarista e Esparta constituiu um dos mais poderosos exércitos da Antiguidade.

- A) Apenas a afirmativa I é correta.
- B) Apenas as afirmativas I e II são corretas.
- C) Apenas as afirmativas II e III são corretas.
- D) Todas as afirmativas estão corretas.
- E) Todas as afirmativas são incorretas.

03. (URCA/2024.1) Leia o seguinte poema:

Perguntas de um trabalhador que lê
“Quem construiu Tebas, a cidade das sete portas? Nos livros estão nomes de reis;
Os reis carregaram as pedras?
E Babilônia, tantas vezes destruída,
Quem a reconstruía sempre?
Em que casas da dourada Lima viviam aqueles que a construíram?
No dia em que a Muralha da China ficou pronta,
Para onde foram os pedreiros?
A grande Roma está cheia de arcos-do-triunfo:
Quem os erigiu? Quem eram aqueles que foram vencidos pelos céсарes?
Bizâncio, tão famosa, tinha somente palácios para seus moradores?
Na legendária Atlântida, quando o mar a engoliu, os afogados continuaram a dar ordens a seus escravos.
O jovem Alexandre conquistou a Índia. Sozinho?
César ocupou a Gália. Não estava com ele nem mesmo um cozinheiro?
Felipe da Espanha chorou quando sua armada naufragou.
Foi o único a chorar?
Frederico 2º venceu a Guerra dos Sete Anos. Quem partilhou da vitória?
A cada página uma vitória. Quem preparava os banquetes?
A cada dez anos um grande homem. Quem pagava as despesas?
Tantas histórias, Tantas questões”.

(Berthold Brecht, 1935) Disponível em <https://memoriasindical.com.br/cultura-e-reflexao/berthold-brecht-e-os-80-anos-do-poema-%C2%93perguntas-de-um-trabalhador-que-le%C2%94>

Para o autor do poema, conhecido dramaturgo e poeta, os acontecimentos históricos e as narrativas construídas sobre os mesmos, deveriam:

- A) Exaltar os grandes reis e rainhas, as conquistas realizadas pelos poderosos, mais ricos e importantes, pois são estes que constroem sozinhos as civilizações.
- B) A História deve servir para destacar os feitos dos grandes heróis e governantes.
- C) A História da humanidade deve ser contada apenas a partir das realizações das conquistas, grandes obras e de seus principais personagens.
- D) Levar as pessoas a refletirem sobre a sociedade como um todo, poderosos, trabalhadores, seus dilemas, conflitos, vitórias e derrotas.



E) Nenhuma serventia tem a História, devemos estudar apenas as conquistas dos imperadores, reis, nobres, militares e exaltar seus feitos.

04. (URCA/2024.1) “A população andina vivia em uma multiplicidade de pequenas coletividades agropastoris. Suas aldeias estendiam-se até uma altitude muito elevada, que oscilava geralmente entre 3.600 e 3.800 metros acima do nível do mar, o que hoje corresponde ao limite entre as terras cultiváveis (o kishwar) e as altas estepes (a puna). [...] Cada aldeia era habitada por um conjunto de famílias unidas por laços de parentesco ou aliança, que representavam um ayllu.” (In: Favre, Henri. A civilização

Inca. Rio de Janeiro: Zahar, 2004, p. 29-30)

Sobre a civilização Inca é correto afirmar:

- A) As comunidades aldeãs eram a única forma de organização dos incas, onde predominava o igualitarismo social e as decisões eram tomadas pelos chefes de cada ayllu, sem ter ocorrido a centralização política.
- B) O Império Inca governou territórios na América do Sul, tendo uma sociedade composta pelo imperador, nobres, sacerdotes, burocratas, militares, artesãos, camponeses e escravos.
- C) Organizava-se em cidades-estados autônomas, não formando um Império, diferentemente dos Astecas e dos Maias.
- D) Elaborou uma escrita própria, calendários idênticos aos dos Maias e permitiam aos povos conquistados, o uso de seus idiomas nativos.
- E) Ofereceu forte resistência ao avanço dos espanhóis, tendo sido derrotada apenas no início do século XIX.

05. (URCA/2024.1) Leia o trecho da carta escrita pelos missionários Ascenso Gago e Manuel Pedroso, no ano de 1695, missionários jesuítas que aldearam os Tabajara na Serra da Ibiapaba, Ceará:

“São eloquentes nos seus arrazoados, propõem qualquer negócio com boas razões e polidez de palavras. Porém quase tudo para somente em as mesmas palavras, porque finalmente são Índios como os mais. [...] São supersticiosíssimos e creem cegamente as mentiras dos seus pajés e adivinhos; porém nesta parte vivem já muito emendados com a ajuda divina os que conosco assistem, porque muitas vezes os temos convencido com razões evidentes, mostrando-lhes as falsidades e embustes dos seus pajés, curando e dando são, por permissão divina, a muitos enfermos que os pajés nunca puderam sarar. Também no beber são muito desordenados; havendo mantimentos na Aldeia são as bebedices contínuas e apenas se achará legume ou fruta de que não façam vinho”.

(In: Pinheiro, Francisco José. Documentos para a história colonial, especialmente a indígena no Ceará (1690-1825).

Fortaleza: Fundação Ana Lima, 2011, p. 33).

A carta escrita pelos missionários jesuítas:

I. Demonstra o processo de catequização praticado pelos missionários católicos durante o período colonial.

II. Apresenta a visão dos jesuítas sobre as práticas religiosas dos tabajaras, considerando de forma positiva a atuação dos pajés.

III. Considera que a religiosidade indígena é marcada pela superstição, enquanto a fé católica seria a correta.

A) Todas as afirmativas estão corretas.

B) Apenas as afirmativas I e II são corretas.

C) Apenas as afirmativas I e III são corretas.

D) Apenas a afirmativa II é correta.

E) Todas as afirmativas são incorretas.

06. (URCA/2024.1) No processo de organização colonial, a Coroa Portuguesa indicava os cargos superiores da administração, ao tempo em que buscava organizar o controle do território. Nas cidades eram constituídas as Câmaras Municipais, que deveriam cumprir as decisões da metrópole e cuidar das questões locais. Sobre os homens que podiam exercer o poder nas Câmaras Municipais do Brasil colonial, alguns critérios eram exigidos: maior de 25 anos, católico, sem “impureza racial”, casado ou emancipado, ter posses de terras. Por se diferenciarem da maior parte da população que vivia na colônia, ficaram conhecidos como:

A) Capitães do mato.

B) Juízes de Fora.

C) Negros da terra.

D) Governadores-gerais.

E) Homens bons.

07. (URCA/2024.1) “Entre as instituições em torno das quais os negros se agregaram de forma mais ou menos autônoma, destacam-se as confrarias ou irmandades religiosas, dedicadas à devoção de santos católicos. Elas funcionavam como sociedades de ajuda mútua. Seus associados contribuíam com joias de entrada e taxas anuais, recebendo em troca assistência quando doentes, quando presos, quando famintos ou quando mortos. Quando mortos porque uma das principais funções das irmandades era proporcionar aos associados funerais solenes, com acompanhamento dos irmãos vivos, sepultamento dentro das capelas e missas fúnebres. Os dirigentes máximos das irmandades eram chamados juízes, provedores ou outros termos que variavam regionalmente. Os escrivãos e tesoureiros também detinham grande poder. Eram esses os principais cargos da



mesa, como se chamava o corpo dirigente das irmandades. Outros membros se encarregavam da organização de festas e funerais, coleta de esmolas, assistência aos doentes, administração da capela e do culto divino”.

(In: Reis, João José. *Identidade e diversidade étnicas nas irmandades negras no tempo da escravidão*. Tempo, Rio de Janeiro, vol. 2, n.º. 3, 1996, p. 4).

Sobre as irmandades negras descritas no texto acima:

- I. Significavam um espaço de relativa autonomia, no qual seus membros construía identidades sociais, solidariedade, assistência e resistência.
- II. As irmandades tinham uma série de atividades: festas, assembleias, eleições, pagamento dos funerais de seus membros, assistência econômica, dentre outras.
- III. As irmandades não possuíam autonomia, devendo obediência aos senhores brancos, bem como deviam prestar contas à chefatura de polícia.
 - A) Nenhuma das afirmativas são corretas.
 - B) Apenas a afirmativa I é correta.
 - C) Apenas as afirmativas I e II são corretas.
 - D) Apenas as afirmativas II e III são corretas.
 - E) Todas as afirmativas estão corretas.

08. (URCA/2024.1) O Humanismo Renascentista foi um movimento intelectual, artístico, que se desenvolveu na Europa, entre os séculos XV e XVI. Foram características daquele movimento:

- A) O teocentrismo e o coletivismo.
- B) A escolástica e o dogmatismo.
- C) O geocentrismo e o agnosticismo.
- D) O antropocentrismo e o racionalismo.
- E) O socialismo e o liberalismo.

09. (URCA/2024.1) “No ano de 1831, a vila de Crato, sede de Comarca do Cariri Cearense, foi invadida por homens que, segundo relatos, carregavam ‘cacetes e facas’ e infundiam terror à população da vila. Ainda conforme as notícias, eram os ‘homens de Jardim’, inconformados com a abdicação de D. Pedro I, pois acreditavam que o monarca teria sido obrigado a deixar o cargo e voltar para Portugal. Sobre o comando desses homens estavam Joaquim Pinto Madeira e o Padre Manoel Antônio de Sousa. Essa revolta, que durou até meados de outubro de 1832, ficou conhecida como Guerra Civil ou revolta do Pinto Madeira e seu ‘exército’, como cabras”.

(In: Irffii, Ana Sara R.P.Cortez. Pinto Madeira e seu ‘exército de cabras’: conflitos políticos e sociais no Cariri

Cearense pós-independência. CLIO: Revista de Pesquisa Histórica, jan.-jun. 2017, p. 201)

Sobre os “cabras”, homens que viviam nos sertões do Ceará,

- I. Eram considerados perigosos pelas autoridades e pela classe senhorial, devendo ser vigiados, por serem de índole imprevisível.
- II. Eram vistos como inferiores pela classe dominante, por serem considerados mestiços, camponeses pobres e em sua maioria, analfabetos.
- III. Eram vistos como voltados ao fanatismo religioso e brutais, por parte da classe senhorial.
 - A) Todas as afirmativas estão corretas.
 - B) Apenas as afirmativas I e III são corretas.
 - C) Apenas as afirmativas II e III são corretas.
 - D) Apenas a afirmativa III é correta.
 - E) Todas as afirmativas são incorretas.

10. (URCA/2024.1) No século XIX, as divergências políticas entre os estados do Norte e os do Sul, dos Estados Unidos da América, aumentaram, levando ao conflito conhecido como “Guerra de Secessão” (1861-1865). Os estados do Norte tinham uma produção manufatureira e com a predominância do trabalho livre assalariado, enquanto nos estados do Sul predominava o plantation e o trabalho escravo. Sobre essa guerra é INCORRETO:

- A) Uma das causas foi a questão do modelo de ocupação do Oeste americano: enquanto o Norte defendia a proibição do trabalho escravo nos novos estados, o Sul defendia a extensão do trabalho escravizado para esses lugares.
- B) Os dois lados no conflito decidiram utilizar os escravizados em seus exércitos, o que levou a uma desproporcionalidade entre as forças, pois o Sul possuía mais escravos e teve vantagens militares com essa condição.
- C) Os estados do Sul decidiram separar-se e criaram os Estados Confederados da América, no ano de 1860, o que levou o governo da União a declarar essa decisão inconstitucional, o que levou ao início da guerra.
- D) As tropas da União (Norte) conseguiram derrotar os confederados (Sul), com a rendição dos derrotados em abril de 1865.
- E) Em 14 de abril de 1865, o presidente dos Estados Unidos da América, Abraham Lincoln, foi assassinado por um sualista, inconformado com a derrota do Sul. Nesse mesmo ano foi aprovada a 13ª emenda constitucional, que aboliu a escravidão nos Estados Unidos da América.

11. (URCA/2024.1) Leia a notícia a seguir:

“Via Raffaele Stasi 40/46 (NA)”. Com esse endereço, a torcida do Milan fez uma grande ofensa ao Napoli, na última quarta-feira, no jogo de ida das quartas de final da Champions. Mas por que essa enigmática mensagem, com o nome de uma rua em Nápoles, foi considerada um ato racista?



Na verdade, a faixa foi apenas uma de várias mensagens discriminatórias de parte dos torcedores do Milan contra o Napoli. A Rua Raffaele Stasi, entre os números 40 e 46, abriga em Nápoles uma loja cujo nome é “Água e Sabão”. Mandar o napolitano se lavar é a maneira mais comum das torcidas de clubes do Norte mostrarem seu preconceito com quem é do Sul do país, a quem consideram pessoas “sujas”, menos civilizadas e que não podem ser consideradas da Itália. [...] As torcidas de Milan, Inter, Juventus, Hellas Verona e outros clubes do Norte costumam chamar os napolitanos de Terroni. A expressão faz referência a uma piada pejorativa que diz que os sulistas, quando veem uma banheira, a enchem de terra para plantar uma horta, pois não sabem usá-la para o banho”.

(Notícia disponível em <https://ge.globo.com/futebol/futebol-internacional/liga-dos-campeoes/noticia/2023/04/14/champions-por-que-um-endereco-foi-ofensa-da-torcida-do-milan-ao-napoli.ghtml>)

Sobre o processo histórico conhecido como Unificação Italiana é **CORRETO**:

- A) A unificação proporcionou o desenvolvimento industrial e econômico em todo o território italiano, de forma equânime.
- B) Impediu a saída dos camponeses pobres para outros continentes, pois com o desenvolvimento igual entre as regiões, as condições de vida melhoraram para os sulistas.
- C) Não conseguiu diminuir a desigualdade entre as regiões, mantendo o Norte até os dias atuais com índices econômicos superiores, bem como as manifestações de preconceito contra o Sul.
- D) Benito Mussolini liderou a unificação com seus homens, conhecidos por “camisas vermelhas”.

E) Ao ser unificada, a Itália adotou o regime republicano de governo e solicitou a Santa Sé a devolução do território do Vaticano.

12. (URCA/2024.1) “No ano de 2022, o Japão foi o terceiro maior produtor mundial de automóveis e o segundo maior produtor de navios. “O setor industrial representa mais de 29% do PIB e emprega 25% da força de trabalho. Já o setor de serviços responde por mais de 70% do PIB e emprega quase 72% da população ativa. Os principais serviços no Japão incluem serviços bancários, seguros, varejo, transporte e telecomunicações”. (Disponível em: <https://santandertrade.com/pt/portal/analise-mercados/japan/economia>)

Após a Segunda Guerra Mundial, a indústria japonesa desenvolveu-se de forma acelerada, até o país tornar-se uma das mais importantes economias do mundo atualmente. Dentre as razões para este crescimento:

- A) A existência de enormes jazidas de prata e de ouro nas ilhas japonesas, que permitiram a acumulação de capital.
- B) A política de boa vizinhança com os países vizinhos, notadamente as Coreias do Sul e do Norte e a China.
- C) Pelo fato do Japão ter as maiores reservas de carvão, petróleo e minério de ferro do planeta.
- D) Devido ao fato do território ter uma uniformidade geológica, o que impediu a ocorrência de terremotos e tsunamis, favorecendo assim a economia japonesa.
- E) Após a Segunda Guerra, através do Plano Colombo, o aporte de grandes investimentos de capitais norte-americanos contribuiu para o desenvolvimento do país.

13. (URCA/2024.1) João Goulart foi o 24º presidente brasileiro, governou entre os anos de 1961 e 1964. Ficou conhecido pelo apelido “Jango”. Em seu governo adotou o “Plano Trienal”, em que pretendia reduzir os índices inflacionários sem prejudicar o crescimento econômico. Além disso, foram questões de seu governo:

- I. A aprovação do Estatuto do Trabalhador Rural, que estendia direitos aos trabalhadores do campo.
 - II. A defesa das “Reformas de Base”, série de medidas que visavam mudanças estruturais como reforma agrária, reforma urbana e reforma educacional.
 - III. A aprovação de lei que limitava a remessa de lucros das multinacionais para o exterior.
- A) Apenas a afirmativa I é correta.
 - B) Apenas as afirmativas I e II são corretas.
 - C) Apenas as afirmativas II e III são corretas.

- D) Todas as afirmativas estão corretas.
- E) Todas as afirmativas são incorretas.

14. (URCA/2024.1) “Os meios de comunicação produzem história. Certamente uma escrita da história efetivada por outros caminhos, outra oficina articulada a partir da lógica das redações dos jornais; outros métodos e tratamento de fontes. [...] Na última década, pode-se dizer que a relação entre a grande mídia e os lugares tradicionais de produção histórica não foi das mais amistosas, basta mencionarmos os ataques à historiografia ou mesmo ao ensino de história. Um dos efeitos colaterais desse processo foram os ataques a professoras e professores chamados de doutrinadores, as desqualificações de materiais e conteúdos históricos, a exemplo das alterações que surgiram em torno do livro didático, que na grande mídia foi apelidado de o “livro do Mec”, denominação pejorativa para desacreditar as produções didáticas da história”. (In: Meneses, Sonia. “Que história a Folha vai contar?”. Disponível em: <https://www.humanasrede.com/post/que-hist-%C3%B3ria-a-folha-vai-contar>)

Leia a seguintes notícias:

- 1. “Não houve rebelião contra a lei, mas uma tomada de posição em favor da lei. Na verdade, as forças armadas destinam-se a defender a pátria e garantir os poderes constitucionais, a lei e a ordem. Ora, a pátria estava ameaçada pelo comunismo que o povo brasileiro repele”. (Folha de São Paulo, 02/04/1964)
- 2. “(...) as chamadas “ditabrandas” - caso do Brasil entre 1964 e 1985 - partiam de uma ruptura institucional e depois preservavam ou instituíam formas controladas de disputa política e acesso à Justiça. (Folha de São Paulo, 17/02/2009)

Sobre a Ditadura Militar (1964-1985) e o papel da grande mídia empresarial:

- A) Em geral, os grandes meios de comunicação foram contra o Golpe Militar de 1964 e fizeram oposição desde o primeiro momento ao regime.
- B) Os jornais O Globo e Folha de São Paulo apoiaram o golpe e o regime militar, depois passaram a fazer a autocrítica sobre este apoio, mesmo que moderadamente.
- C) A grande mídia apoiou a Ditadura Militar e até hoje os meios de comunicação que continuam a existir, defendem o que ocorreu durante o período.
- D) Jornais alternativos como o Pasquim tiveram a mesma postura que a Folha de São Paulo: apoiaram o golpe e depois fizeram a autocrítica.
- E) A grande mídia foi perseguida pelo regime militar por tentar reescrever a História, a partir de uma visão favorável ao socialismo cubano.

15. (URCA/2024.1) **Veja a imagem:**



Em 22 de dezembro de 1988, Chico Mendes, seringueiro, ambientalista e defensor dos Direitos Humanos, foi assassinado aos 44 anos, com tiros de escopeta, diante da esposa e de seus dois filhos, na cidade de Xapuri, no Acre. Sobre sua luta política e as razões de sua morte:

- I. Chico Mendes havia sido condecorado em 1987 pela ONU, por sua luta em defesa da floresta e do meio ambiente.
 - II. Foi o fundador da primeira reserva extrativista do Brasil, no Acre, com atividades de uso da floresta de forma a conservá-la.
 - III. Foi assassinado por grileiros de terras, fazendeiros que eram contra sua política ambiental e de defesa dos trabalhadores.
- A) Apenas a afirmativa I é correta.
 - B) Apenas a afirmativa II é correta.
 - C) Apenas a afirmativa III é correta.
 - D) Apenas as afirmativas I e II são corretas.
 - E) Todas as afirmativas estão corretas.

PROVA DE GEOGRAFIA - 16 A 30

16. (URCA/2024.1) “A superfície da Terra é o rígido suporte de apoio à sobrevivência dos homens e dos demais seres vivos. A parte superior da crosta terrestre ou litosfera que determina a superfície da Terra é um dos componentes do estrato geográfico, ao lado das massas líquidas, da baixa atmosfera e da biota”. (ROSS, J. L.

S. Os fundamentos da geografia da natureza in Geografia do Brasil, 2011, p. 17).

Nos termos explicitados pelo professor Jurandyr Ross e a partir do conhecimento amplo sobre a dinâmica da litosfera é possível afirmar que:



- A) Ela permaneceu imutável ao longo do tempo geológico.
- B) As mudanças na litosfera ocorrem pelas ações humanas, sendo impossível verificar a atuação dos fatores geológicos.
- C) A litosfera, desde os primeiros momentos da formação do planeta terra, sempre existiu.
- D) A dinâmica ocasionada pela movimentação das placas tectônicas pouco alterou a litosfera ao longo do tempo geológico.
- E) A sua rigidez é apenas aparente, uma vez que ela teve a sua estrutura e composição alteradas muitas vezes ao longo do tempo geológico.

17. (URCA/2024.1) Com relação ao ciclo das rochas, especialmente em relação aos tipos de rochas é correto afirmar que:

- A) Rochas magmáticas são formadas, exclusivamente, pela chegada do magma à superfície.
- B) As rochas metamórficas são submetidas à elevadas temperaturas e pressões e, por isso, sofrem amplo processo de modificação.
- C) Os minerais presentes nas rochas são elementos secundários na análise de sua composição.
- D) Rochas sedimentares são formadas a partir do resfriamento do magma no interior da terra.
- E) O ciclo das rochas sofre influência direta dos fatores endógenos, mas não dos exógenos.

18. (URCA/2024.1) “[...] diz respeito a área de estudo sobre a análise espacial usando dados numéricos e estatísticos. Essa área foi desenvolvida após a Segunda Guerra Mundial, mais precisamente entre as décadas de 1960 e 1970, com o intuito de auxiliar os principais países capitalistas, como os europeus e os EUA, a reestruturar suas economias após um cenário de devastação pelos conflitos. Em geral essa área da geografia se contrapõe de certa maneira à geografia tradicional, acreditando que os números poderiam interferir na realidade dos espaços, de forma a substituir os trabalhos de campo por estudos e análises laboratoriais, mensurando dados estatísticos através de gráficos e tabelas.” (SILVA, W. S. 2014. Disponível em <https://www.infoescola.com/geografia/geografia-quantitativa/>).

O texto acima faz referência à geografia:

- A) Crítica.
- B) Humanística.
- C) Cultural.

- D) Pragmática.
- E) Tradicional.

19. (URCA/2024.1) “Percebe-se uma diferença na paisagem entre a área do SAF (Sistema Agroflorestal) desenvolvido por Zé Arthur, no Sítio Taboleiro [Nova Olinda-CE], e os aspectos da agricultura convencional utilizada por outros agricultores, na região da Chapada do Araripe. Ambas as lavouras foram desenvolvidas sob as mesmas condições climáticas. No entanto, receberam técnicas distintas de uso da terra.” (SILVA, T. T. et

al. Sistema agroflorestal em Nova Olinda, Ceará: Uma experiência de sucesso. 2014. p. 165. Grifo nosso).

Os Sistemas Agroflorestais (SAFs) são utilizados desde as épocas dos povos indígenas e atualmente são empregados nas áreas tropicais e subtropicais. Com base no texto e nas demais referências sobre os SAFs é correto afirmar:

- A) Promovem interações biológicas e econômicas.
- B) Utilizam agrotóxicos para garantir uma elevada produtividade.
- C) Se valem de desmatamentos e queimadas em larga escala.
- D) Não auxiliam na ciclagem de nutrientes.
- E) Apresentam, na quase totalidade dos casos, apenas um tipo de produção.

20. (URCA/2024.1) Com relação aos aspectos geológicos da Chapada do Araripe é correto afirmar que:

- A) Predominam rochas metafóricas.
- B) A ampla maioria de sua área, especialmente a voltada para o Estado do Ceará, é composta por rochas ígneas.
- C) O seu substrato geológico é marcadamente sedimentar.
- D) É uma estrutura sedimentar desprovida de camadas ou estratos.
- E) Em função de sua particularidade e raridade não pode ser posta em nenhuma classificação geológica.

21. (URCA/2024.1) O Brasil é uma país de grandes dimensões territoriais, o que o faz ser classificado como uma país continental, com área superior a 8,5 milhões de km². Ao longo de sua história já passou por várias “regionalizações” oficiais. Com relação ao processo de regionalização nacional/oficial é correto afirmar:

- A) A primeira regionalização registrada na história data de 1970 e é válida, sem mudanças, até hoje.
- B) Com a aprovação da Constituição Federal de 1988, a regionalização de 1970 foi adaptada na década de 1990, e é vigente até os dias atuais.



- C) O Instituto Brasileiro de Geografia e Estatística (IBGE) teve papel secundário nesse processo de regionalização, especialmente nas regionalizações mais recentes.
- D) Na regionalização de 1945, o Brasil foi dividido em 5 (cinco) grandes regiões.
- E) A divisão regional de 1913, realizada pelo IBGE, não levou em consideração os aspectos do clima, relevo e vegetação.

22. (URCA/2024.1) Em relação à formação territorial do Brasil, especialmente no que se refere à geo-história inerente à definição de suas fronteiras internas e externas, é correto afirmar que:

- A) Ocorreu, na opinião dos especialistas, de maneira pacífica e sem sobressaltos.
- B) As fronteiras externas do Brasil foram definidas ainda quando da consolidação do tratado de Tordesilhas em 1494.
- C) As fronteiras internas foram traçadas, em definitivo, antes da constituição de 1988.
- D) Desde o processo de independência política do Brasil em relação à Portugal (1822) o país não sofreu nenhuma alteração de suas fronteiras, sejam internas ou externas.
- E) O processo de formação das fronteiras externas brasileiras foi longo e só foi plenamente definido na primeira década do século XX.

23. (URCA/2024.1) Com relação aos elementos de um mapa é possível asseverar que:

- A) O título não traduz o que está representado no mapa.
- B) A escala indica quantas vezes a realidade foi reduzida para caber no mapa.
- C) As cores utilizadas nos mapas variam de autor para autor e não precisam seguir convenções internacionais.
- D) Os mapas modernos podem ser confeccionados sem a necessidade de uma orientação disposta no próprio mapa.
- E) A escala numérica de um mapa é mais precisa do que a escala gráfica.

24. (URCA/2024.1) “Tudo o que nós vemos, o que nossa visão alcança [...] Esta pode ser definida como o domínio do visível, aquilo que a vista abarca. É formada não apenas de volumes mas também de cores, movimentos, odores, sons etc.” (SANTOS, M. *Metamorfozes do espaço habitado*, 2014, p. 69).

O texto do geógrafo Milton Santos faz referência ao conceito de:

- A) Urbanização
- B) Industrialização
- C) Globalização
- D) Paisagem
- E) Região

25. (URCA/2024.1) O conflito sangrento entre Israel e Palestina pode ser analisado, ao longo do tempo, sobre vários ângulos. Do ponto de vista geopolítico é possível afirmar que:

- A) Pode ser analisado sob o prisma territorial e ideológico, em função dos fatores de identidade e nacionalidade envolvidos.
- B) Ele deve ser analisado sob o prisma meramente territorial.
- C) Os aspectos religiosos não são parte integrante do conflito.
- D) A formação de um Estado da Palestina em 1947 deu origem a todos os conflitos, especialmente o mais recente.
- E) A Organização das Nações Unidas (ONU) não defendeu a criação de um Estado Palestino como forma de solução para esse conflito histórico.

26. (URCA/2024.1) “A criação de gado avançou pelos caminhos naturais dos sertões (veredas indígenas e rios secos), propiciando uma ocupação da hinterlândia para a criação do gado, produto que abastecia o mercado interno da colônia [...]. Os caminhos do gado ligavam as diferentes porções do território nordestino e favoreceram o surgimento de uma rede de vilas e povoados ligados pela própria dinâmica comercial do gado”. (OLIVEIRA, 2021. *S/P. Caminhos e redes da pecuária na colonização e produção territorial cearense (séculos XVII e XVIII)*).

O texto acima faz referência a um processo mais amplo de ocupação do território onde hoje fica localizado o Nordeste brasileiro e do papel que a pecuária como atividade econômica exerceu nesse processo. Pensando em termos de ocupação do Nordeste a partir dos vários ciclos econômicos é possível asseverar:

- A) A produção de café teve papel decisivo no processo de ocupação das terras nordestinas.
- B) A cana-de-açúcar exerceu papel secundário nesse processo de ocupação territorial.
- C) O algodão, desde o início da ocupação portuguesa, foi a principal atividade econômica, ocupando grandes áreas do agreste nordestino.
- D) A pecuária exerceu papel secundário do ponto de vista econômico, sobretudo quando comparado ao ciclo da cana-de-açúcar em seu período áureo, mas teve papel decisivo na ocupação das áreas mais secas do Nordeste.



E) A pecuária foi a principal atividade desenvolvida na zona da mata nordestina.

27. (URCA/2024.1) “O emprego de tecnologias avançadas direcionadas para a automação da produção visa aumentar a produtividade e intensificar a exploração da força de trabalho [...] proporcionando maior acumulação de capital”. (Geografia: espaço e identidade, 2016, p. 247).

Quando se pensa o momento histórico atual da indústria global é possível afirmar que:

A) Ocorreu, em relação a etapa anterior, uma modificação na forma de organização do trabalho no interior das fábricas, passando a prevalecer a chamada produção flexível.

B) Os padrões de produção industrial não se alteraram e, basicamente, possuem os mesmos pressupostos oriundos da primeira etapa da revolução industrial (século XVIII).

C) Nessa etapa ocorre o processo de separação entre a ciência e a produção industrial.

D) Os trabalhadores, de modo geral, precisam despender mais energia física para o exercício de suas funções no interior das fábricas.

E) O modelo de produção baseado na tecnologia de ponta reduziu drasticamente a dependência da indústria por matérias-primas, reduzindo o mercado global de *commodities*.

28. (URCA/2024.1) “A sub-Bacia do Salgado, localizada no Sul do Estado do Ceará, integra a Bacia do rio Jaguaribe com área de drenagem de 12.865 km², que corresponde a 8,25% do território cearense. Tem como rio principal o Salgado, com um curso de 308 km, dos quais 270 km perenizados. [...] São grandes as potencialidades dessa bacia. Os melhores aquíferos da bacia do Jaguaribe estão localizados nessa região, notadamente no Cariri [...]. Essa bacia apresenta uma capacidade de acumulação de águas superficiais de 452,31 milhões m³, num total de 15 açudes públicos[...]” (Secretaria de Recursos Hídricos do Ceará. Disponível em <https://www.srh.ce.gov.br/comite-da-bacia-hidrografica-do-salgado/>).

No que se refere ao conceito de bacia hidrográfica é correto afirmar:

A) Os critérios para a classificação de uma bacia hidrográfica dependem apenas de sua extensão territorial.

B) Uma bacia hidrográfica é composta por um rio principal e pode, em casos excepcionais, considerar os seus afluentes.

C) Além do critério espacial, a definição de uma bacia hidrográfica deve levar em consideração o rio principal, bem como os seus afluentes.

D) A definição dos limites de uma bacia hidrográfica independe da configuração do relevo.

E) Os rios de uma bacia hidrográfica são sempre abastecidos por água superficial e não recebem água de nascentes.

29. (URCA/2024.1) “Os solos resultam da ação combinada dos seus fatores de formação, isto é, do material de origem (geologia), do clima, do relevo, da ação dos organismos e do tempo. Porém, à medida que as condições de umidade diminuem, sobretudo no semiárido, o clima perde gradativamente sua importância, ao passo que a geologia (litologia) passa a assumir, cada vez mais, destaque no conjunto de características e propriedades dos solos. (ARAÚJO FILHO, J. C. Relação solo e paisagem no bioma caatinga, 2011. Disponível em

<https://www.alice.cnptia.embrapa.br/alice/bitstream/doc/896995/1/CoelhoXIVSBGFA1.pdf>).

No que se refere aos solos que predominam nos ambientes nordestinos secos recobertos por caatinga é possível afirmar que:

A) São, em sua ampla maioria, originados de rochas sedimentares.

B) São bastante profundos e oriundos de rochas ígneas.

C) Sofrem influência direta do clima e independem da composição geológica da rocha matriz.

D) São, em geral, rasos e pedregosos.

E) Conseguem acumular grande volume de água, o que permite a fauna e flora não serem afetadas pelos efeitos do período da estiagem.

30. (URCA/2024.1) “O Ministério Público do Estado do Ceará (MPCE), por meio da 6ª Promotoria de Justiça de Crato, realizou, na manhã desta segunda-feira (09/10), reunião com órgãos estaduais e municipais para cobrar ações de prevenção e repressão das incêndios registradas nas zonas urbana e rural do município.” (Ministério Público do Estado do Ceará. Disponível em

<https://www.mpce.mp.br/2023/10/mpce-cobra-fiscalizacao-sobre-queimadas-no-municipio-crato/>).

No que tange às queimadas e as suas consequências para a biodiversidade, é correto afirmar:

A) A fauna local, no seu conjunto, não é atingida, uma vez que possui mecanismos eficientes de fuga quando em contato com o fogo.

B) Os incêndios atingem as áreas mais rebaixadas da vegetação, mantendo intactas as suas partes mais elevadas.

C) O banco de sementes, por se encontrar no subsolo, não é afetado pelos incêndios.

D) A Caatinga, assim como o Cerrado, depende integralmente do regime do fogo para a manutenção dos seus principais mecanismos de reprodução.

E) Os incêndios promovem, além da redução da qualidade dos serviços ecossistêmicos, a degradação e redução da biodiversidade local.



PROVA DE LÍNGUA PORTUGUESA /

LITERATURA LUSÓFONA - 31 A 45

Leia o texto a seguir e responda às questões.

O AVESSE DO DIREITO À LITERATURA: POR UMA DEFINIÇÃO DE LITERATURA INDÍGENA

A literatura indígena no Brasil possui várias histórias. A mais facilmente identificável é aquela em que o índio foi sagrado herói-cavaleiro nas narrativas de cunho épico do final do século XIX. Quando se fala em literatura indígena no Brasil hoje, o senso comum, principalmente aquele pautado pelo letramento literário escolar, evoca o jovem guerreiro tupi de Gonçalves Dias, que solenemente pedia: “Meu canto de morte, guerreiros ouvi!”. Ou “a bela tabajara de cabelos mais negros que as asas da graúna”, de José de Alencar.

Qualquer iniciado nos estudos literários, bem como qualquer autor de literatura nativa que tem lutado pelo reconhecimento de sua arte, contudo, apontará o equívoco: trata-se de literatura indianista, em que a população autóctone estabelecida anteriormente à colonização ou um seu representante foi transformada em tema, objeto, matéria narrada. A expressão “literatura indígena” ou “literatura nativa”, como prefere o escritor indígena Olívio Jekupé, por outro lado, pretende indicar uma apropriação original, em que o objeto assume o papel de sujeito autor, criador, artista.

O investimento estético na figura do indígena realizado pelos românticos brasileiros foi fundamental para o processo de emancipação da arte nacional, mas pouco contribuiu para o reconhecimento do valor autônomo da tradição oral da cultura ameríndia. Muito ao contrário: no texto que nossos intelectuais legitimaram como documento inaugural do Romantismo – o “Ensaio sobre a história da literatura no Brasil”, publicado por Gonçalves Magalhães em 1836 –, os primeiros povos desta terra são declarados “raça extinta”. Do mesmo modo, José de Alencar desaparece com os índios da paisagem tropical no afã de poder afirmar um passado lendário ao Brasil. Para que Peri e I Juca Pirama fossem Ulisses, Édipo ou Lancelot, os românticos extinguíram os nativos de sua terra pela segunda vez.

Na chamada fase interpretativa da formação do povo brasileiro, de Gilberto Freire a Darcy Ribeiro, todos aqueles que defenderam a tese da miscigenação participaram da terceira morte dos indígenas brasileiros. No plano étnico-cultural, a miscigenação se daria a favor da gestação de uma etnia nova, que teria unificado, na língua e nos costumes, os índios desengajados de seu viver gentilício, os negros trazidos da África e os europeus aquerenciados nas terras de Santa Cruz. A teoria da “mestiçagem”, até então em voga, fundamentou um currículo desvinculado da realidade cultural brasileira, como assinala Maria da Penha Silva.

Depois disso, ainda levaríamos quase 50 anos para aceitá-los como cidadãos com direitos. A mentalidade eurocêntrica herdada da colonização retardou as consequências de experiências

como a dos irmãos Vila Boas na década de 1940 e do desenvolvimento de disciplinas como a antropologia e a etnolinguística. Provas podem ser encontradas nas fotografias que documentam a existência de campos de concentração indígenas em nosso passado recente de ditadura militar.

(Texto de Tarsilla Couto de Brito, Sival Martins de Sousa Filho e Gláucia Vieira Cândido. Disponível em DOI: <http://dx.doi.org/10.1590/2316-4018537/>. Adaptado)

31. (URCA/2024.1) Com base no texto, analise as afirmativas a seguir:

- I. As narrativas de cunho épico no final do Século XIX são, predominantemente, produzidas por autores do Realismo.
- II. O letramento literário escolar corrige a perspectiva distorcida do senso comum.
- III. A obra citada de José de Alencar é *Iracema*.

Está(ão) correta(s):

- A) Apenas I.
- B) Apenas II.
- C) Apenas III.
- D) I e II.
- E) I, II e III.

32. (URCA/2024.1) A expressão “que tem lutado pelo reconhecimento de sua arte” refere-se:

- A) Apenas a um conjunto de escritores de literatura nativa.
- B) A um conjunto de escritores de literatura nativa e a uma fração dos iniciados em estudos literários.
- C) A todos os escritores de literatura nativa e a uma fração dos iniciados em estudos literários.
- D) A todos os escritores de literatura nativa e a todos os iniciados em estudos literários.
- E) Apenas aos iniciados em estudos literários.

33. (URCA/2024.1) No segundo parágrafo, o contexto permite deduzir que o sentido da palavra “apropriação”:

- A) Remete a uma operação de valor negativo, indicando a tomada de algo que pertence a outros.
- B) Remete a uma operação de valor positivo, indicando o empréstimo de algo que pertence a outros.
- C) Remete a uma operação de valor negativo, em que indígenas devem ser entendidos como escravizados.
- D) Remete a uma operação de valor positivo, em que indígenas devem ser entendidos como donos da própria voz literária.



- E) Remete a uma operação de valor neutro, em que qualquer brasileiro, por ser miscigenado, pode ser entendido como dono do patrimônio artístico nacional.
34. (URCA/2024.1) Sobre as relações sintáticas no período *“O investimento estético na figura do indígena realizado pelos românticos brasileiros foi fundamental para o processo de emancipação da arte nacional, mas pouco contribuiu para o reconhecimento do valor autônomo da tradição oral da cultura ameríndia.”*, do terceiro parágrafo, é correto afirmar que:
- A) O substantivo “figura” é núcleo de um adjunto adnominal.
B) O substantivo “figura” é núcleo de um adjunto adverbial.
C) O substantivo “figura” é núcleo de um objeto indireto circunstancial.
D) O substantivo “investimento” é núcleo de um predicado verbo-nominal.
E) O substantivo “investimento” é sujeito do verbo ser e do verbo contribuir.
35. (URCA/2024.1) No trecho a seguir: *“No plano étnico-cultural, a miscigenação se daria a favor da gestação de uma etnia nova”*, “étnico-cultural” é:
- A) Substantivo formado por derivação imprópria.
B) Adjetivo formado por justaposição.
C) Advérbio formado por prefixação.
D) Adjetivo formado por aglutinação.
E) Advérbio formado por prefixação e sufixação.
36. (URCA/2024.1) Analisando o texto fornecido e considerando seus verbos, identifique a alternativa correta: *“Provas podem ser encontradas nas fotografias que documentam a existência de campos de concentração indígenas em nosso passado recente de ditadura militar”*.
- A) Há ocorrência de voz ativa e de voz passiva no trecho.
B) Há ocorrência de voz reflexiva e voz passiva no trecho.
C) Somente ocorre voz ativa no trecho.
D) Somente ocorre voz passiva no trecho.
E) Somente ocorre voz reflexiva no trecho.
37. (URCA/2024.1) Quantos fonemas constituem, respectivamente, a pronúncia padrão das palavras “campos”, “concentração” e “passado”:
- A) 6 – 12 – 7
B) 6 – 13 – 7
C) 5 – 10 – 6
D) 6 – 10 – 6
E) 1 – 2 – 1
38. (URCA/2024.1) Considere o seguinte trecho do texto: *“Na chamada fase interpretativa da formação do povo brasileiro, de Gilberto Freire a Darcy Ribeiro, todos aqueles que defenderam a tese da miscigenação participaram da terceira morte dos indígenas brasileiros.”*. Neste trecho, a forma verbal “defenderam”, considerando a definição, estrutura e tipologia de frases e orações, participa:
- A) da oração principal.
B) de uma oração subordinada adjetiva restritiva.
C) de uma oração subordinada adjetiva explicativa.
D) de uma oração subordinada adverbial modal.
E) de uma oração coordenada sindética adversativa.
39. (URCA/2024.1) No trecho *“O investimento estético na FIGURA do INDÍGENA realizado pelos românticos brasileiros foi fundamental PARA o processo de emancipação da arte nacional, MAS pouco CONTRIBUIU para o reconhecimento do valor autônomo da tradição oral da cultura ameríndia.”*, as palavras destacadas são classificadas quanto à classe, respectivamente, em:
- A) substantivo, advérbio, verbo, numeral e adjetivo.
B) substantivo, verbo, numeral, interjeição e advérbio.
C) adjetivo, substantivo, conjunção, verbo e preposição.
D) substantivo, substantivo, preposição, conjunção e verbo.
E) substantivo, adjetivo, preposição, conjunção e verbo.
40. (URCA/2024.1) Em relação à literatura em língua portuguesa, assinale a alternativa em que temos obras que tematizam o messianismo:
- A) Macunaíma (Mario de Andrade) e São Bernardo (Graciliano Ramos)
B) Mayombe (Pepetela) e Os flagelados do vento leste (Márcio Lopes)
C) Mensagem (Fernando Pessoa) e O evangelho segundo Jesus Cristo (Saramago).
D) Os sertões (Euclides da Cunha) e Gota d’água (Chico Buarque)



- E) Nação Crioula (Aqualusa) e Luuanda (Luandino Vieira)
- 41. (URCA/2024.1) Sobre “O Caramuru”, de Santa Rita Durão, é correto afirmar que:**
- A) Não apresenta ação heroica, de modo que se distancia do elemento épico.
- B) É obra plenamente romântica, figurando com destaque na poesia dos Oitocentos.
- C) Expressa sentimento nacionalista e prega a separação de Brasil e Portugal.
- D) Traduz uma tentativa de equalizar os dogmas da Igreja e os interesses de Portugal.
- E) Inova radicalmente as técnicas retórico-poéticas do gênero épico.
- 42. (URCA/2024.1) A obra de José de Alencar é central para a construção de uma identidade nacional. Assinale a alternativa em que todos os dados estão corretos e que se referem a uma obra do autor cearense:**
- A) Em **O Guarani**, sistematiza as bases de reivindicações que serão a origem do republicanismo romântico brasileiro.
- B) No prefácio de **Sonhos D’Ouro**, Alencar acentua a necessidade de abrasileirar o idioma português.
- C) Em **I-Juca Pirama**, o autor nos oferece uma perspectiva mais complexa da psicologia do herói indígena.
- D) No romance **Iracema**, os valores morais do colonizador são questionados, por meio da personagem Loredano.
- E) Ambientada em Portugal, a trama de **A viúvina** revela a decadência dos valores patriarcais lusitanos.
- 43. (URCA/2024.1) A crítica literária brasileira somente recentemente passou a demonstrar reconhecer o papel de uma literatura nativa na construção de uma identidade nacional. Existem, contudo, elementos que podem ser inferidos do letramento literário escolar e que são úteis para pensar a literatura nativa. É correto afirmar-se sobre essa literatura:**
- A) que ela reúne autores indígenas e não-indígenas, todos brasileiros.
- B) que é produzida apenas em língua nativa, mas continua sendo nacional.
- C) que tem forte relação com a oralidade, mas não se limita a ela.
- D) que é inteiramente produzida em palavra escrita, apesar das raízes orais.
- E) que não deve ser chamada literatura, pois não é escrita.
- 44. (URCA/2024.1) Sobre o poema O elixir do pajé, de Bernardo Guimarães, pode-se dizer que se serve da imagem do indígena, tão importante para a formação da literatura nacional. Assinale a alternativa que acrescenta uma informação verdadeira ao que acaba de ser afirmado:**
- A) O poema tem traços de paródia à idealização do indígena, principalmente ao indigenismo de Gonçalves Dias.
- B) O poema é uma tentativa de realização épica dos valores da literatura indianista romântica, mas seu teor sociológico o aproxima do realismo.
- C) O poema inova os recursos estilísticos da épica árcaica e se destaca entre tais obras por este motivo.
- D) O poema exemplifica, como nenhum outro, o caráter iconoclasta da poesia modernista.
- E) Representa um momento do conceptismo barroco no Brasil e antecipa o tema nacional em nossas letras.
- 45. (URCA/2024.1) Considere as afirmações a seguir, relativas ao processo de construção de uma literatura brasileira articulada com a afirmação da nacionalidade recém-afirmada, e assinale a alternativa que contém o valor da soma das alternativas corretas:**
- I. Álvares de Azevedo - Muitos escritores do período sentiram-se tolhidos em seu manuseio da fuga ao real em virtude do peso do sentimento de missão, que exigia a descrição da realidade imediata ou a expressão de certos sentimentos de alcance geral. Álvares recusa esse sentimento de missão. [5]
- II. Gonçalves Dias - O autor do I-Juca-Pirama sempre defendeu a importação contínua de ideias e costumes estrangeiros, sem corromper a “alma nacional original, americana, ou melhor, luso-americana”, que aprendera a admirar em São Luís do Maranhão e, posteriormente, em Coimbra. [8]
- III. Castro Alves - Para o poeta baiano, a civilização brasileira não recebeu influxo algum do elemento índio. Admite seu papel em nossa literatura, mas condena-o como “exclusivo patrimônio da literatura brasileira”. [13]
- A) 5
- B) 8
- C) 13
- D) 21
- E) 26

PROPOSTA DE REDAÇÃO

Tema: DIREITOS DOS POVOS ORIGINÁRIOS

Elementos temáticos: Marco temporal. Povos originários. Dignidade humana. Agronegócio.

Tendo como apoio opcional o texto motivador (charge reproduzida abaixo), produza uma notícia sobre a discussão em torno dos direitos dos povos originários aos seus territórios. Assuma uma posição em relação ao tema, desenvolvendo um ponto de vista. Não esqueça de dar um título à sua notícia e não deixe de identificar seu público (os leitores aos quais você se dirige). **NÃO ASSINE SEU TEXTO.** Evite cópias do texto motivador, empregue a norma padrão e explore o tema de forma ampla, evitando focalizar em um único elemento temático.



Crédito da imagem: @tukuma.pataxo e @petitabell



RASCUNHO DA REDAÇÃO

Esta página é destinada para o rascunho de sua redação. Não esqueça de transcrever o seu texto para a Folha Oficial de Redação.

Esta página não será objeto de correção

TÍTULO: _____

1. _____
2. _____
3. _____
4. _____
5. _____
6. _____
7. _____
8. _____
9. _____
10. _____
11. _____
12. _____
13. _____
14. _____
15. _____
16. _____
17. _____
18. _____
19. _____
20. _____
21. _____
22. _____
23. _____
24. _____
25. _____

CRITÉRIOS BÁSICOS DE AVALIAÇÃO/CORREÇÃO

O texto a ser produzido, deve:

- ser redigido na norma culta;
- ater-se exclusivamente ao tema proposto, sob pena de ter o texto desclassificado (zerado);
- evitar expressões clichêizadas para marcar “introdução” e “conclusão” da produção textual;
- originalidade;
- coerência, coesão e clareza na exposição das ideias;
- escreva de forma legível, ao limite mínimo de 20 linhas e máximo de 25 linhas.



PROVA DE ESPANHOL - QUESTÕES 46 A 60

Texto 01: Questões 46 a 50

Información para los padres sobre el trastorno por déficit de atención e hiperactividad, TDAH

Casi todos los niños tienen momentos en que su comportamiento está fuera de control. Pueden correr de un lado a otro en constante movimiento, hacer ruidos sin parar, negarse a esperar su turno y chocarse todo lo que los rodea. En otras ocasiones, pueden andar sin rumbo como si estuvieran soñando despiertos, incapaces de prestar atención o de terminar lo que empezaron.

Sin embargo, para algunos niños, estas clases de comportamiento son algo más que un problema ocasional. Los niños con **trastorno por déficit de atención e hiperactividad** tienen problemas de comportamiento que son tan frecuentes y graves que interfieren con su capacidad de vivir una vida normal.

Esta afección afecta el comportamiento de formas concretas: Por ejemplo, los niños con TDAH con frecuencia se les dificulta llevarse bien con sus hermanos o con otros niños en la escuela, en el hogar o en otros lugares. Aquellos que tienen problemas para prestar atención, generalmente tienen dificultades para aprender. Su naturaleza impulsiva puede ponerlos en peligros físicos reales. Debido a que los niños con TDAH se les dificulta controlar su comportamiento, pueden ser etiquetados como “niños malos” o “lunáticos”.

Existe tratamiento eficaz. Si su niño tiene TDAH, su pediatra le puede ofrecer un plan de tratamiento a largo plazo para ayudar a su niño a que tenga una vida sana y feliz. Como padre, usted tiene una función muy importante que desempeñar para su tratamiento.

Si no se trata el TDAH, este continuará causando problemas serios a los niños a largo plazo, tales como malas calificaciones en la escuela, problemas con la ley, relaciones fallidas e incapacidad de mantener un trabajo.

Fonte: <https://www.healthychildren.org/Spanish/health-issues/conditions/adhd/Paginas/understanding-adhd.aspx>

46. (URCA/2024.1) De acordo com texto, podemos afirmar que:

- A) Todas as crianças que apresentam comportamento descontrolado possuem TDAH.
- B) O TDAH, embora afete o comportamento de crianças, não interfere na capacidade de se ter uma vida normal.
- C) Os problemas causados pelo TDAH nas crianças são apenas a curto prazo e podem ser tratados por um pediatra ou por um padre.
- D) O TDAH, quando não tratado adequadamente, pode causar problemas na vida escolar, na vida profissional e nas relações pessoais do indivíduo.
- E) As crianças com TDAH, embora apresentem dificuldades de convivência com outras crianças, frequentemente conseguem ter boas relações com os irmãos.

47. (URCA/2024.1) Segundo as informações contidas no texto, são características de crianças com TDAH, EXCETO:

- A) Dificuldade em concluir atividades ou tarefas que iniciam.
- B) Dificuldade em controlar o comportamento e se relacionar com outras crianças.

- C) Barulhos constantes e problemas em esperar sua vez na realização de tarefas.
- D) Dificuldade de se comunicar com adultos.
- E) Problemas de aprendizagem, afetando a vida escolar.

48. (URCA/2024.1) O texto tem o propósito principal de:

- A) Definir e explicar a origem do termo TDAH.
- B) Apresentar diferentes opções de tratamento para crianças com TDAH.
- C) Discutir sobre os problemas escolares vividos por crianças com TDAH.
- D) Comparar as características comportamentais de crianças com e sem TDAH.
- E) Informar aos pais sobre o TDAH, suas características e sobre a busca por tratamento para seus filhos.

49. (URCA/2024.1) No segundo parágrafo, a expressão em destaque (sin embargo) pode ser traduzida como:

- A) portanto
- B) entretanto
- C) além disso
- D) pois
- E) ainda

50. (URCA/2024.1) No quarto parágrafo, o pronome possessivo SU, em destaque, aparece quatro vezes. Assinale a alternativa que representa a quem ou ao que cada um deles se refere, respectivamente:

- A) aos pais, à criança, aos pais, à criança;
- B) aos pais, ao pediatra, aos pais, à função;
- C) à criança, ao pediatra, aos pais, à criança;
- D) aos pais, aos pais, aos pais, à criança;
- E) à criança, à criança, aos pais, à criança.

Texto 02: Questões 51 a 53

Terapia del habla y del lenguaje para niños con trastornos del espectro autista

El desarrollo del lenguaje varía mucho entre los niños con trastornos del espectro autista (TEA). Algunos son habladores **tempranos** y nunca parecen quedarse sin cosas que decir. Otros son naturalmente callados y comienzan a hablar mucho más tarde. Sin embargo, las diferencias en la comunicación social son características fundamentales del TEA. Muchos niños con TEA se beneficiarán de alguna forma de terapia del habla y del lenguaje para mejorar sus habilidades de comunicación.

Algunos niños con TEA enfrentan desafíos para comunicar sus deseos y necesidades. Otros pueden ser involuntariamente unilaterales en sus conversaciones y beneficiarse al trabajar en la comunicación bidireccional.

Enseñar a los niños con TEA a conversar con otros en situaciones sociales, también se llama comunicación pragmática. El lenguaje pragmático implica habilidades como captar el lenguaje corporal, mantener el contacto visual, comprender el significado implícito, usar la inflexión y el volumen normales de la voz al hablar, mantener el tema de conversación y reconocer el nivel de interés de los demás en lo que se está discutiendo. El alcance de la terapia del habla y del lenguaje varía



de un niño a otro y depende de las necesidades del individuo.

Los servicios exactos que necesita su hijo se determinan después de la evaluación de un patólogo del habla y del lenguaje, con frecuencia llamado terapeuta del habla y del lenguaje. La terapia en sí puede realizarse individualmente, en grupos pequeños o en un salón de clases. Sin embargo, la terapia es más eficaz cuando involucra a todos (maestros, personal de apoyo, familias e incluso los compañeros del niño) para alentar al niño a practicar el habla y el lenguaje en un entorno natural durante todo el día.

Es importante pensar en la comunicación como algo más que el habla, especialmente porque estudios recientes muestran que alrededor del 30% de las personas con TEA no adquieren la habilidad del habla verbal.

Fonte: Adapted from Autism Spectrum Disorders: What Every Parent Needs to Know, 2nd Edition (Copyright © American Academy of Pediatrics 2019) Disponível em: <https://www.healthychildren.org/Spanish/health-issues/conditions/Autism/Paginas/speech-language-therapy-for-children-with-autism-spectrum-disorders.aspx>

51. (URCA/2024.1) De acordo com texto, é possível afirmar que:

- A) Não há diferenças quanto à comunicação social entre crianças com transtorno do espectro autista e o desenvolvimento da linguagem acontece da mesma forma para todos.
- B) Nem todas as crianças com transtorno do espectro autista apresentam as mesmas dificuldades comunicativas.
- C) Todas as crianças com transtorno do espectro autista apresentam dificuldades de fala, ocasionando um processo comunicativo tardio.
- D) Cerca de 3 a cada 10 pessoas com transtorno do espectro autista conseguem se expressar verbalmente.
- E) A terapia da fala e da linguagem pode beneficiar a criança com transtorno do espectro autista a promover conversações unilaterais.

52. (URCA/2024.1) Sobre a terapia da fala e da linguagem, apresentada no texto, é ERRADO afirmar que:

- A) envolve o desenvolvimento da comunicação pragmática, que consiste em ensinar crianças com TEA a se comunicar com outras pessoas.
- B) deve ser realizada exclusivamente com a criança, não podendo ser feita em grupos ou em sala de aula.
- C) proporciona melhores resultados se houver participação da família e dos professores da criança com TEA.
- D) é necessária uma avaliação prévia de um profissional para determinar quais habilidades de comunicação pragmática serão trabalhadas na terapia.
- E) a linguagem corporal e o contato visual podem ser trabalhados como forma de desenvolver a linguagem de crianças com TEA.

53. (URCA/2024.1) Assinale a alternativa cuja palavra mais se aproxima do significado de *tempranos*, em destaque no texto:

- A) iniciantes
- B) pioneiros
- C) precoces
- D) jovens
- E) temperamentais

Texto 03: Questão 54

Más allá del habla verbal: comunicación aumentativa

Debido a que algunos niños con TEA se sienten frustrados por no poder comunicar verbalmente sus deseos y necesidades, pueden beneficiarse de la comunicación aumentativa, utilizando gestos, lenguaje de señas o programas de comunicación con imágenes. Por ejemplo, su hijo puede beneficiarse del sistema de comunicación por intercambio de dibujos, un método que utiliza los principios del análisis de comportamiento aplicado (ABA, por sus siglas en inglés) para enseñar a los niños con habilidades verbales menos desarrolladas a comunicarse con imágenes.

Con la guía de un terapeuta, maestro o padre, el niño aprende cómo intercambiar una imagen por un objeto y, finalmente, aprende a usar imágenes para expresar pensamientos y deseos. Finalmente, el niño aprende a crear oraciones usando más de una imagen y a responder preguntas.

La introducción de la comunicación aumentativa a los niños con TEA que aún no utilizan la comunicación verbal no les impide aprender a hablar, y existe alguna evidencia de que pueden sentirse más estimulados para aprender el habla si ya comprenden algo sobre la comunicación simbólica. La comunicación aumentativa también puede incluir el uso de dispositivos o aplicaciones electrónicos, algunos de los cuales tienen salida de voz sintetizada.

Fonte: Adapted from Autism Spectrum Disorders: What Every Parent Needs to Know, 2nd Edition (Copyright © American Academy of Pediatrics 2019) Disponível em: <https://www.healthychildren.org/Spanish/health-issues/conditions/Autism/Paginas/speech-language-therapy-for-children-with-autism-spectrum-disorders.aspx>

54. (URCA/2024.1) De acordo com texto, a comunicação aumentativa consiste:

- A) em uma forma de suprir as dificuldades de interação verbal de crianças com TEA através de recursos não-verbais;
- B) no uso exclusivo de imagens como forma de responder perguntas e expressar desejos;
- C) na utilização de aplicativos eletrônicos com gravação de áudio e ampliação de imagens;
- D) em uma língua de sinais desenvolvida especialmente para crianças com TEA que não conseguem compreender imagens;
- E) em uma forma de desenvolvimento de comunicação verbal que estimula o uso da voz sintetizada como recurso.

Texto 04: Questões 55 e 56

La preocupación por la salud mental aumenta en América Latina

Cada 10 de octubre se celebra el Día Mundial de la Salud Mental con el objetivo de concientizar acerca de esta problemática en todo el mundo. Latinoamérica ha presenciado, en los últimos cinco años, un aumento constante en la importancia que le dan los ciudadanos a la salud mental, según el Monitor global de salud 2022 de Ipsos.

El informe muestra la opinión de más de 23.500 encuestados de 34 países (seis de ellos de América Latina) acerca de cuáles consideran que son los mayores problemas de salud que enfrentan las personas en su país hoy en día. Chile es el que posee actualmente el porcentaje más alto de la región en cuanto a la preocupación por la salud mental (62%), y si bien hubo un aumento generalizado en todos los países, México es el que tiene el porcentaje más bajo (15%).

Aunque el coronavirus sigue siendo la principal preocupación a nivel mundial, ha disminuido significativamente desde 2021 y la salud mental se convirtió en la segunda mayor inquietud en todo el mundo, superando al cáncer.

Disponível em: <https://es.statista.com/grafico/28403/evolucion-del-porcentaje-de-personas-que-consideran-la-salud-mental-como-un-problema-principal-de-salud/> Acesso em 19 de outubro de 2023

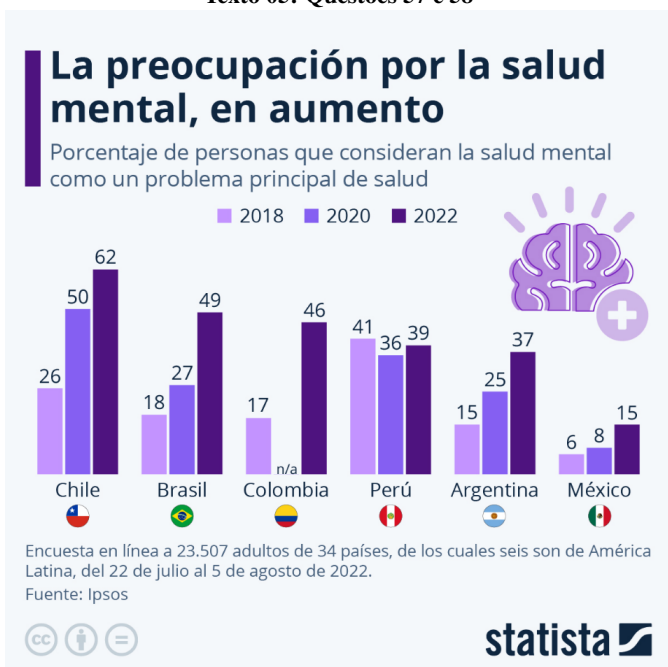
55. (URCA/2024.1) De acordo com as informações presentes no texto:

- A) os cidadãos latino-americanos, com o passar dos anos, têm se preocupado menos com a saúde mental do que cidadãos de países não latinos.
- B) a pesquisa realizada teve como objetivo principal comparar o número de pessoas com problemas de saúde mental nos países da América Latina.
- C) os cidadãos mexicanos, em sua maioria, demonstram uma preocupação maior com outros problemas de saúde do que com a saúde mental.
- D) nos últimos anos, a preocupação em relação à saúde mental tem aumentado apenas em alguns países latino-americanos.
- E) O Chile é o país que mais possui casos de pessoas com problemas de saúde mental em todo o mundo.

56. (URCA/2024.1) Algumas enfermidades como o coronavírus e o câncer são citadas no último parágrafo do texto, com o propósito de:

- A) comparar os seus níveis de periculosidade em relação à saúde mental;
- B) apontá-las como causas dos problemas de saúde mental;
- C) complementar as informações da pesquisa sobre os maiores problemas de saúde, descrita no parágrafo anterior;
- D) relacioná-las ao aumento dos casos de saúde mental no Chile e no México em 2021;
- E) exemplificar quais doenças não representam mais uma preocupação entre as pessoas da América Latina.

Texto 05: Questões 57 e 58



Disponível em: <https://es.statista.com/grafico/28403/evolucion-del-porcentaje-de-personas-que-consideran-la-salud-mental-como-un-problema-principal-de-salud/> Acesso em 19 de outubro de 2023

57. (URCA/2024.1) Marque a alternativa que melhor descreve o propósito do texto acima:

- A) o texto apresenta gráficos que representam dados dos 34 países incluídos na pesquisa e tem como objetivo apresentar a quantidade de pessoas que consideram a saúde mental como o principal problema de saúde enfrentado em seus países, em três períodos distintos;
- B) o texto apresenta gráficos que representam os dados de 6 países da América Latina e que têm como objetivo expor a porcentagem de pessoas com problemas de saúde mental em cada um dos países, nos últimos 6 anos;
- C) o texto apresenta gráficos que representam os dados de 6 países da América Latina e que têm como objetivo comparar a porcentagem de pessoas em cada país que consideram a saúde mental como o principal problema de saúde, anualmente;
- D) o texto apresenta gráficos que representam os dados de todos os países da América Latina e que têm como objetivo investigar a quantidade de pessoas que consideram a saúde mental como o principal problema de saúde enfrentado em seus países, no ano de 2022;
- E) o texto apresenta gráficos que representam os dados de 6 países da América Latina e que têm como objetivo demonstrar o aumento da quantidade de pessoas que consideram a saúde mental como o principal problema de saúde enfrentado em seus países, entre os anos de 2018 e 2022.

58. (URCA/2024.1) Ao analisarmos os dados presentes no gráfico, podemos concluir que:

- A) a Colômbia foi o único país da América Latina a não apresentar um crescimento no número de pessoas que consideram a saúde mental o principal problema de saúde.
- B) Apesar de apresentar um aumento nos números referentes à preocupação com a saúde mental, o México, comparado aos outros países latino-americanos, permanece com um número baixo de pessoas que consideram a saúde mental o principal problema de saúde.
- C) Em comparação ao Brasil, a Argentina apresentou um maior crescimento na porcentagem de pessoas que consideram a saúde mental como o principal problema de saúde, em 2022.
- D) O Chile foi o país onde houve o maior aumento da preocupação com a saúde mental entre os anos de 2020 e 2022.
- E) Em todos os países, mais da metade da população considera a saúde mental como o principal problema de saúde.

Texto 06: Questões 59 a 60

¿Cómo está la salud mental de los brasileños?

Brasil presenta características demográficas y económicas que han sido señaladas de forma consistente como telón de fondo para el aumento en la incidencia y persistencia de trastornos mentales en la población general. Los cambios profundos que se produjeron en las últimas décadas, con la rápida urbanización de la población y el consecuente aumento de contingentes poblacionales viviendo en la periferia de las grandes ciudades o en comunidades desasistidas por el poder público y vulnerables a la violencia urbana, la entrada masiva de las mujeres en el mercado de trabajo, sin la contrapartida de un mayor apoyo



en subsídios de maternidad, guarderías, etc., conllevando cambios en la estructura familiar y social, así como las sucesivas crisis económicas y la precarización del trabajo, entre otras causas, han sido identificados como factores que cambiaron profundamente el estilo de vida del brasileño y profundizaron la desigualdad y adversidad social, llevando al país a estándares elevados de enfermedades mentales. Se sabe que la adolescencia, y su transición a la etapa adulta, constituyen una de las fases de mayor cambio en la vida de las personas. Además de los cambios hormonales y sociales, que varían en las diferentes culturas, la exposición a ambientes escolares y urbanos muchas veces hostiles y degradados, así como el aumento de la violencia comunitaria, en las escuelas e incluso en el ambiente familiar, entre otros, pueden generar situaciones y/o presiones muchas veces difíciles de ser soportadas por los jóvenes. Entender el papel que la exposición a tales factores representa en el **desarrollo** de trastornos mentales en niños y adolescentes puede ayudarnos a entender muchas de las enfermedades que se prolongan hasta la edad adulta, ya que los perjuicios en esa franja de edad podrían moldear las incapacidades a lo largo de la vida.

Fonte: <https://www.scielo.br/fj/csp/a/WwQjPXP47HByZVtpHvvZXBh/?lang=es#>. Acesso em 19 de outubro de 2023.

59. (URCA/2024.1) De acordo com o texto, é CORRETO afirmar que:

- A) os problemas de saúde mental no Brasil são causados por questões exclusivamente relacionadas ao mercado de trabalho competitivo, que não valoriza as mulheres, o que afeta a sociedade como um todo;
- B) a falta de assistência do poder público a comunidades periféricas não possui relação com o aumento da incidência de transtornos mentais;
- C) as mudanças hormonais nos adolescentes são a causa principal do aumento da violência nas escolas;
- D) Os altos índices de transtornos mentais no Brasil se devem, principalmente, à desigualdade e às adversidades sociais causadas pelas mudanças de estilo de vida dos brasileiros nos últimos anos.
- E) os transtornos mentais desenvolvidos na adolescência não têm influência na idade adulta.

60. (URCA/2024.1) A palavra *desarrollo*, destacada no texto, tem como significado:

- A) desenvolvimento
- B) elaboração
- C) combate
- D) desaparecimento
- E) despedida