



UNIVERSIDADE REGIONAL DO CARIRI – URCA
COMISSÃO EXECUTIVA DO VESTIBULAR – CEV
PROCESSO SELETIVO UNIFICADO 2017.1 - URCA



PROVA I: FÍSICA, MATEMÁTICA, QUÍMICA E HISTÓRIA
DATA: 17/12/2016 (13:00 às 17:00 h)

NOME: _____ Inscrição nº _____

LEIA COM ATENÇÃO TODAS AS INSTRUÇÕES DESTA PÁGINA

1. Para fazer sua prova, você está recebendo um **Caderno de Prova** com 15 (quinze) questões de Física, 15 (quinze) questões de Matemática, 15 (quinze) questões de Química e 15 (quinze) questões de História, cada uma delas apresentando um enunciado seguido de 05 (cinco) opções, designadas pelas letras **A, B, C, D e E**, das quais somente uma é correta.
2. Após decorrido 1 (uma) hora do início da prova, a CEV distribuirá o Cartão-Resposta, que será o único documento válido na etapa de correção, confira imediatamente o seu nome, o curso e o número de identidade e CPF.
3. Não amasse, não dobre, não rasure, nem manche o Cartão-Resposta, pois isso lhe prejudicará. A maneira correta de marcar as respostas na folha é cobrindo totalmente a quadrícula correspondente à letra a ser assinalada. Exemplo: (●●●●●). Será anulada qualquer questão que for assinalada mais de uma opção no Cartão-Resposta e/ou contendo emendas ou rasuras.
4. Será vedado o uso de qualquer material, além da caneta, de tinta azul ou preta, para marcação das respostas.
5. Qualquer forma de comunicação entre os candidatos implicará à sumária desclassificação/eliminação.
6. Os fiscais não estão autorizados a emitir opinião nem prestar esclarecimentos sobre o conteúdo das provas.
7. O candidato, ao sair da sala, deverá entregar, definitivamente, o **Cartão-Resposta** e o **Caderno de Prova**, devendo ainda assinar a lista de presença, lembrando que no último dia de prova deverá, também, entregar a **Folha Oficial de Redação**.
8. Os Gabaritos Preliminares e as Provas serão divulgados **no dia 18 de Dezembro de 2016**, através do site cev.urca.br/vestibular e afixados no *hall* de entrada da CEV, à Rua Teófilo Siqueira, nº 684, Bairro Pimenta, Crato/CE, conforme horários a seguir:
 - a) Divulgação do Gabarito Oficial Preliminar das Provas do 1º Dia – às 8:00 horas;
 - b) Divulgação do Gabarito Oficial Preliminar das Provas do 2º Dia – às 19:00 horas.
9. Os recursos contra a formulação das questões e respostas **poderão ser interpostos à Comissão Executiva do Vestibular, a partir das 8:00 horas do dia 19 de Dezembro às 23:59min do dia 20 de Dezembro de 2016, EXCLUSIVAMENTE PELA INTERNET**, no endereço eletrônico cev.urca.br/vestibular.
10. Será permitido ao candidato anotar suas respostas objetivas em formulários constantes das capas dos cadernos de provas, que lhe serão entregues pelo Fiscal da Sala, ao final da prova realizada para conferência com o Gabarito Oficial divulgado pela CEV. Os formulários deverão ser apresentados no portão de saída da Unidade de Aplicação de Provas. Será desclassificado o candidato que não apresentar o formulário, mesmo que não preenchido.
11. Examine se o caderno de provas está completo ou se apresenta falhas de impressão ou imperfeições gráficas que causem dúvidas. Constatando falhas ou imperfeições, solicite imediatamente a substituição do caderno.

Boa Sorte!

NOME: _____ INSCRIÇÃO: _____

PARA COPIAR SUAS RESPOSTAS: PROVA I: FIS/MAT/QUI//HIST – PROC. SELETIVO UNIFICADO 2017.1 – URCA – 17/12/2016

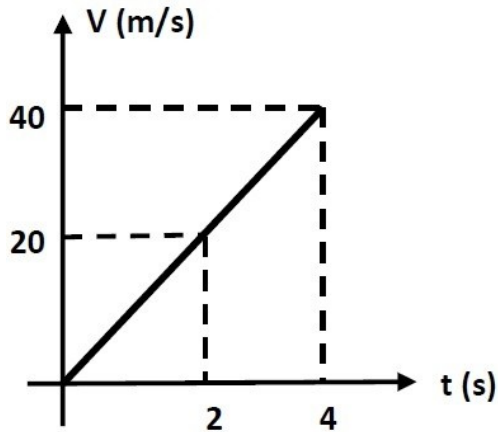
01	02	03	04	05	06	07	08	09	10	11	12	13	14	15
16	17	18	19	20	21	22	23	24	25	26	27	28	29	30
31	32	33	34	35	36	37	38	39	40	41	42	43	44	45
46	47	48	49	50	51	52	53	54	55	56	57	58	59	60



FÍSICA

RASCUNHO

01. URCA/2018.1 - O movimento de um objeto é descrito pelo gráfico da velocidade em função do tempo, apresentado na figura abaixo.



Podemos afirmar que a aceleração e a distância percorrida pelo objeto no intervalo de tempo de 4 segundos são respectivamente, iguais a:

- A) 8 m/s^2 e 20 m.
- B) 16 m/s^2 e 60 m.
- C) 14 m/s^2 e 120 m.
- D) $2,5 \text{ m/s}^2$ e 20 m.
- E) 10 m/s^2 e 80 m.

02. URCA/2018.1 - Dois automóveis numa estrada estão, inicialmente, separados por uma distância de 12 km medida ao longo da estrada. Eles começam a se aproximar trafegando em sentidos opostos. O módulo da velocidade de um dos automóveis é metade do módulo da velocidade do outro. Considerando que os dois veículos mantêm suas velocidades constantes em módulo, podemos afirmar que o espaço percorrido pelo automóvel mais rápido no instante em que ele cruza com o outro automóvel será:

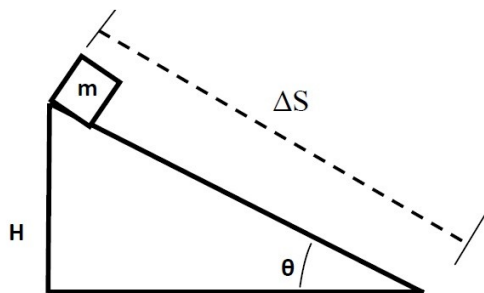
- A) 4 km
- B) 6 km
- C) 8 km
- D) 5 km
- E) 2,5 km



03. URCA/2018.1 - Um corpo de massa 2kg é colocado momentaneamente em repouso em uma certa altura do solo, onde em seguida, cai livremente sob a ação unicamente da gravidade. Adote o valor da aceleração da gravidade local igual a 10 m/s^2 . Podemos afirmar que o deslocamento percorrido por esse corpo e sua energia cinética nos dois primeiros segundos de queda são, respectivamente:

- A) 20 m e 400 J.
- B) 40 m e 200 J.
- C) 30 m e 200 J.
- D) 40 m e 400 J.
- E) 60 m e 260 J.

04. URCA/2018.1 - A figura abaixo mostra um bloco de massa m , inicialmente em repouso no topo de um plano inclinado, sem atrito. O ângulo entre a superfície horizontal e o plano inclinado é igual a θ , onde H é a altura em que, inicialmente se encontra o corpo de massa m . Em seguida, o bloco é então liberado, onde então, começa a descer o plano inclinado. A aceleração da gravidade local é igual a g e ΔS é a distância percorrida pelo bloco ao descer o plano inclinado.



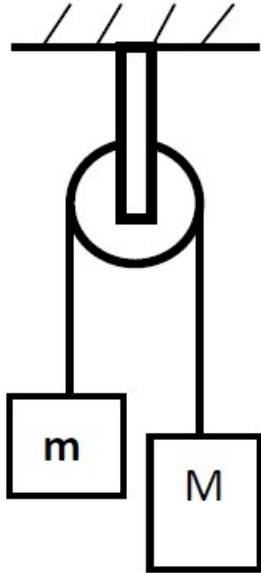
Podemos afirmar que o tempo em que o corpo de massa m chega até a base do plano inclinado é:

- A) $\sqrt{\frac{\Delta S}{2gH}}$
- B) $\sqrt{\frac{g}{2H}} \Delta S$
- C) $\sqrt{\frac{2}{gH}} \Delta S$

- D) $\sqrt{\frac{2g}{\Delta S}} H$
- E) $\sqrt{\frac{2H}{\Delta S}} g$

RASCUNHO

05. URCA/2018.1 – Duas massas M e m estão presas a um fio de massa desprezível (Máquina de Atwood) como mostra a figura a seguir. Seja $M=2m$.



É correto afirmar que a aceleração da massa M e a tensão no fio são, respectivamente, iguais a:

- A) $2g (m/s^2)$ e $4mg (N)$
- B) $4g (m/s^2)$ e $4mg (N)$
- C) $g/3 (m/s^2)$ e $4mg/3 (N)$
- D) $2g (m/s^2)$ e $6mg (N)$
- E) $6g (m/s^2)$ e $2mg (N)$

06. URCA/2018.1 - Um corpo de massa m desliza sobre uma superfície horizontal com atrito, onde a velocidade inicial desse bloco é igual a V_0 . Esse corpo percorre uma distância ΔS até parar. Sejam g e μ a aceleração da gravidade local e o coeficiente de atrito entre a superfície e o bloco de massa m , respectivamente. É correto afirmar que:

- A) A variação da energia mecânica é igual à variação da energia potencial gravitacional do bloco.
- B) A distância percorrida pelo bloco é igual a

$$\frac{V_0^2}{2g\mu}.$$

- C) A variação da energia mecânica é nula.
- D) A variação da energia cinética do bloco é igual a $m V_0^2$.
- E) A variação da energia potencial gravitacional aumenta com o tempo.

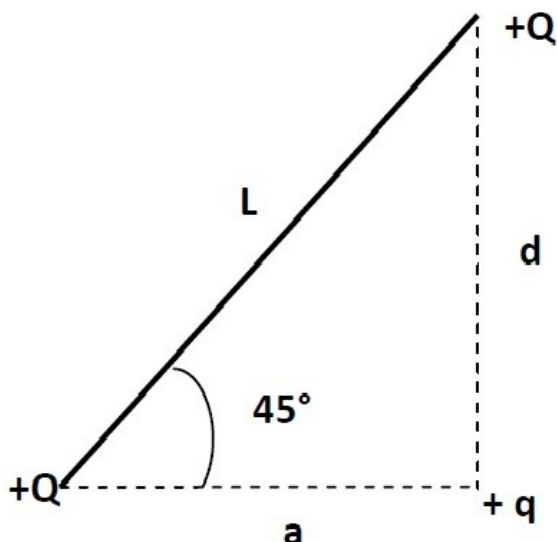
RASCUNHO



07. URCA/2018.1 - A intensidade F da força eletrostática entre duas cargas elétricas pontuais Q_1 e Q_2 , separadas por uma distância R , é

$$F = \frac{kQ_1Q_2}{R^2}, \text{ onde } k \text{ é uma constante. A figura}$$

abaixo mostra três cargas positivas e pontuais, $+Q$, $+Q$, e $+q$, localizadas nos vértices do triângulo retângulo



O módulo da força eletrostática total que age sobre a carga $+q$ devido à ação das duas cargas $+Q$ e $+Q$ é igual à:

- A) $\frac{14}{3} \frac{kQq}{L^2}$
- B) $\frac{14}{5} \frac{kQq}{L^2}$
- C) $\frac{16}{3} \frac{kQq}{L^2}$
- D) $2\sqrt{2} \frac{kQq}{L^2}$
- E) $\sqrt{2} \frac{kQq}{L^2}$

08. URCA/2018.1 - Uma lâmpada possui a seguinte inscrição 10 W e 2 V . Os valores da resistência elétrica dessa lâmpada e da corrente elétrica são, respectivamente, iguais a:

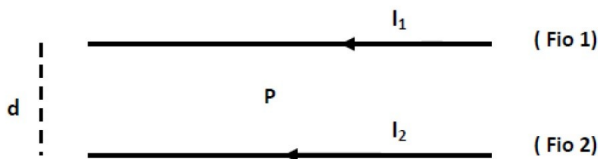
- A) $0,4 \Omega$ e 5 A

- B) 12Ω e 1 A
- C) $0,5 \Omega$ e 5 A
- D) 5Ω e 3 A
- E) 2Ω e 4 A

RASCUNHO



09. URCA – 2018.1 - A figura abaixo mostra dois fios retilíneos e muito longos, colocados paralelamente um ao lado do outro. As correntes I_1 e I_2 percorrem os fios 1 e 2, respectivamente, no mesmo sentido. Os fios estão separados por uma distância d . O ponto P está situado no ponto médio da distância de separação d entre esses fios. Os módulos dos campos magnéticos produzidos pelos fios 1 e 2 no ponto P, são respectivamente, iguais a $2B_0$ e B_0 .



O módulo do vetor indução magnética resultante no ponto P devido aos fios 1 e 2, é igual a:

- A) $3B_0$
- B) $2B_0$
- C) $B_0/4$
- D) $B_0/2$
- E) B_0

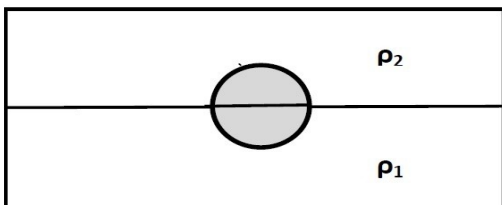
10. URCA/2018.1 - Uma carga positiva desloca-se com velocidade constante V numa região onde existe um campo magnético externo B . O vetor velocidade V da carga é perpendicular ao vetor campo magnético externo B . Podemos afirmar que o vetor força magnética que atua sobre a carga é:

- A) Paralelo ao campo magnético.
- B) Paralelo à velocidade da carga.
- C) Paralelo ao plano formado pelos vetores velocidade e campo magnético.
- D) Perpendicular aos vetores velocidade e campo magnético.
- E) Perpendicular ao vetor velocidade e paralelo ao vetor campo magnético.

RASCUNHO



11. URCA/2018.1 - A figura a seguir mostra uma esfera de raio R onde a metade de seu volume está submerso em um fluido de densidade ρ_1 e a outra metade de seu volume está submerso em um fluido de densidade ρ_2 . Podemos afirmar que a densidade do corpo é igual a:



- A) $(2\rho_1 + \rho_2)/3$
- B) $(\rho_1 + \rho_2)/2$
- C) $\rho_1 + \rho_2$
- D) $\frac{\rho_1}{2} + \rho_2$
- E) $\rho_1 + \frac{\rho_2}{2}$

12. URCA/2018.1 - Certa quantidade de gás ideal ocupa um volume V_0 quando sua temperatura é T_0 e sua pressão é P_0 . Expande-se o gás, isotermicamente, até duplicar o seu volume. A seguir, mantendo o seu volume constante sua pressão é restabelecida ao valor original P_0 . Podemos afirmar que a temperatura final do gás neste último estado de equilíbrio é:

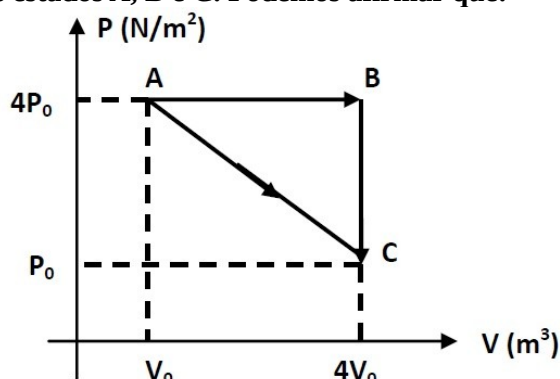
- A) $T_0/4$
- B) $T_0/2$
- C) T_0
- D) $2T_0$
- E) $4T_0$

RASCUNHO



13. URCA – 2018.1 - O gráfico a seguir mostra os valores da pressão e do volume de um gás ideal nos estados A, B e C. Podemos afirmar que:

RASCUNHO



- A) A temperatura do gás no estado A é maior que a temperatura no estado B.
- B) A transformação do gás do estado A para o estado C é isotérmica.
- C) O gás se expande isotermicamente do estado A para o estado B.
- D) A pressão do gás no estado B é menor que a pressão no estado C.
- E) O gás diminui de volume quando passa do estado B para o estado C.

14. URCA/2018.1 - Um corpo de massa 2 kg está executando um Movimento Harmônico Simples (MHS) com amplitude igual a 10 cm e período de 0,2 segundos. Suponha que as oscilações desse bloco são produzidas por uma mola de massa desprezível e a forças elástica que a mola exerce sobre o corpo obedece a Lei de Hook. Podemos afirmar que a constante de elasticidade dessa mola e o módulo da força máxima que age sobre o corpo são respectivamente, iguais a:

- A) $400\pi^2(N/m)$ e $20\pi^2(N)$
- B) $200(N/m)$ e $20(N)$
- C) $200\pi^2(N/m)$ e $2000\pi^2(N)$
- D) $20\pi^2(N/m)$ e $200\pi^2(N)$
- E) $200\pi^2(N/m)$ e $20\pi^2(N)$



15. URCA/2018.1 - Um observador em repouso, munido de um detector de frequências sonoras, detecta uma frequência igual a f_1 quando uma fonte sonora se aproxima e uma frequência igual a f_2 quando esta mesma fonte sonora se afasta. O fenômeno relacionado à alteração da frequência detectada por um observador e uma fonte sonora devido ao movimento relativo entre eles é chamado Efeito Doppler. Seja V_s a velocidade de propagação do som no ar. Podemos afirmar que a velocidade da fonte sonora é igual a:

RASCUNHO

A) $V_s \left(\frac{f_2 - f_1}{2f_2 + f_1} \right)$

B) $V_s \left(\frac{f_2 + f_1}{f_2 - f_1} \right)$

C) $2V_s \left(\frac{f_2 + f_1}{f_2 - f_1} \right)$

D) $V_s \left(\frac{f_1 - f_2}{f_1 + f_2} \right)$

E) $V_s \left(\frac{2f_2 + f_1}{f_2 - f_1} \right)$



MATEMÁTICA

RASCUNHO

16. **URCA/2018.1** - Sejam A , B e C conjuntos quaisquer. Assinale a alternativa CORRETA.

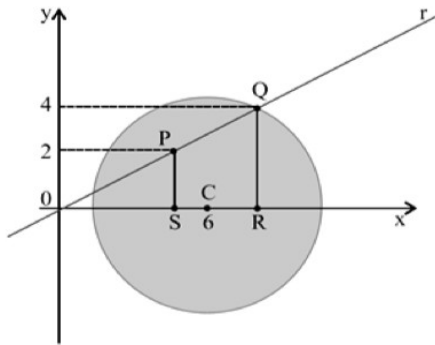
- A) $(A \cup B) \cap C = A \cup (B \cap C)$
- B) Se $A \subset B$ e $C \subset B$ então $A \subset C$
- C) Se $A \cap B = \emptyset$ e $B \subset C$ então $A \cap C = \emptyset$
- D) Se $A \cap B = \emptyset$ e $C \subset B$ então $A \cap C = \emptyset$
- E) Se $C \subset (A \cup B)$ então $C \subset A$ e $C \subset B$

17. **URCA/2018.1** - Considere as retas do plano cartesiano dadas por $5x - 7y = 32$ e $2x + 8y = 27$. Assinale a alternativa que apresenta a equação da reta que forma um ângulo de 45° com o eixo horizontal (medidos no sentido anti-horário partindo do sentido positivo do eixo Ox em direção a reta) e passa pelo ponto de interseção das duas retas dadas.

- A) $3x - 15y = 5$
- B) $7x + y = 59$
- C) $27x - 27y = 187$
- D) $10x - 14y = 64$
- E) $13x - 17y = 169$



18. URCA/2018.1 - Uma circunferência de centro $C(0,6)$ e raio 5, é interceptada por uma reta r no ponto Q de ordenada 4, conforme mostra a figura.



Sabendo que a reta r passa pela origem do sistema cartesiano e pelo ponto P de ordenada 2, a abscissa do ponto P é igual a:

- A) 4,0
- B) 4,5
- C) 5,0
- D) 5,5
- E) 6,0

19. URCA/2018.1 - Assinale a alternativa que apresenta o volume do maior cilindro com base circular que pode ser inscrito em um cubo cujo volume é de $27 m^3$.

- A) $4,25 \pi m^3$
- B) $5,25 \pi m^3$
- C) $6,25 \pi m^3$
- D) $5,75 \pi m^3$
- E) $6,75 \pi m^3$

RASCUNHO



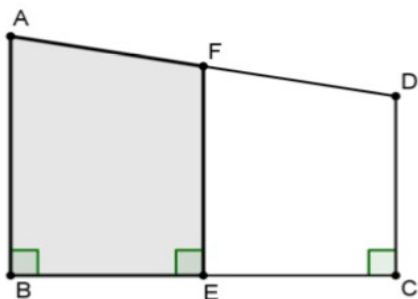
20. URCA/2018.1 - Considere o sistema sobre as

variáveis x e y :
$$\begin{cases} a_1x + b_1y = c_1 \\ a_2x + b_2y = c_2 \end{cases}$$

Suponha que pelo menos um dos coeficientes a_1, a_2, b_1, b_2 é não nulo e que os pares ordenados $(3, -5)$ e $(2, -3)$ são soluções do sistema. É CORRETO afirmar que:

- A) $(-3, 7)$ também é solução do sistema.
- B) $(3, -7)$ também é solução do sistema.
- C) Apenas os dois pares apresentados são soluções.
- D) O sistema tem apenas mais uma solução, além das apresentadas.
- E) Qualquer par ordenado de números reais é solução do sistema.

21. URCA/2018.1 - Considere o quadrilátero $ABCD$ na figura, sendo E e F pontos médios dos lados BC e AD , respectivamente, e $AB=6\text{ cm}$, $BC=8\text{ cm}$, $CD=4\text{ cm}$ e $AD=10\text{ cm}$. A área do quadrilátero $ABEF$ é igual a:



- A) 20 cm^2
- B) 24 cm^2
- C) 25 cm^2
- D) 30 cm^2
- E) 32 cm^2

RASCUNHO



22. URCA/2018.1 - Os comprimentos dos lados de um triângulo retângulo, quando ordenados do menor para o maior, formam uma progressão geométrica crescente. É CORRETO afirmar que a razão dessa progressão é igual a

- A) $\sqrt{2}$
- B) $\sqrt{5}$
- C) $\frac{(1 + \sqrt{5})}{2}$
- D) $\sqrt{\frac{1 + \sqrt{5}}{2}}$
- E) $\frac{\sqrt{5}}{2}$

23. URCA/2018.1 - Seja P o ponto de interseção entre a reta $x + y = \sqrt{2}$ e o círculo $x^2 + y^2 = 1$. O ponto simétrico a P em relação à origem $(0,0)$ é o ponto:

- A) $(1,1)$
- B) $(-1,-1)$
- C) $(\sqrt{2},\sqrt{2})$
- D) $(\frac{-\sqrt{2}}{2}, -\frac{\sqrt{2}}{2})$
- E) $(\frac{\sqrt{2}}{2}, \frac{\sqrt{2}}{2})$

24. URCA/2018.1 - Seja A uma matriz 3×3 tal que $A^3 = 0$, onde 0 representa a matriz nula e $A^3 = A \cdot A \cdot A$. É CORRETO afirmar que:

- A) $A = 0$
- B) $A^2 = 0$
- C) $A^4 = 0$
- D) $A \cdot B = 0$ para qualquer matriz B de ordem 3×3

E) $A^t = 0$ onde A^t é a matriz transposta da matriz A .

RASCUNHO



25. URCA/2018.1 - Quantos são os números que possuem três dígitos, sendo todos distintos, e que são pares?

- A) 326
- B) 328
- C) 330
- D) 332
- E) 334

26. URCA/2018.1 - Uma mercadoria sofreu um aumento de 25% em seu preço. Um cliente exigiu do vendedor um desconto sobre o novo preço, a fim de pagar por ela o mesmo preço de antes. Qual é o desconto que o cliente deve pedir?

- A) 5%
- B) 15%
- C) 20%
- D) 25%
- E) 30%

27. URCA/2018.1 - Considere a equação $x^2 + 12x + k = 0$. Para qual valor de k esta equação NÃO possui raízes inteiras?

- A) 11
- B) 20
- C) 27
- D) 32
- E) 34

28. URCA/2018.1 - Suponha que $\text{sen}^2 x + \text{sen} x = 1$. É CORRETO afirmar que:

- A) $\cos^2 x + \cos x = 1$
- B) $\text{sen} x + \cos x = 0$
- C) $\text{tg}^2 x + \cos x = -\text{sen} x$
- D) $\text{sec} x = 0$
- E) $\cos^4 x + \cos^2 x = 1$

RASCUNHO



29. URCA/2018.1 – Seja $x \in \mathbb{R}$. Para que x satisfaça a desigualdade $\frac{-2x}{x+1} \geq 4x + \frac{3}{x} + 2$ basta que:

A) $\frac{-3}{2} \leq x < -1$ ou $-1 < x \leq \frac{-1}{3}$

B) $\frac{-3}{2} \leq x$ ou $-1 < x$

C) $x < -1$ ou $\frac{1}{3} < x$

D) $\frac{5}{3} \leq x < -2$ ou $-2 < x \leq \frac{-5}{3}$

E) $\frac{-3}{2} \leq x < 0$

30. URCA/2018.1 - Sobre a função $f(x) = \frac{x^2 - 3}{x + \sqrt{3}}$, é CORRETO afirmar que:

A) f é uma bijeção cujo domínio é o conjunto $\mathbb{R} \setminus \{-\sqrt{3}\}$ e a imagem é $\mathbb{R} \setminus \{\sqrt{3}\}$, onde \mathbb{R} denota o conjunto dos números reais.

B) O domínio da função inversa de f é o conjunto $\mathbb{R} \setminus \{-2\sqrt{3}\}$.

C) A função f não é invertível.

D) O gráfico de f é uma parábola.

E) A imagem de f é o conjunto $\mathbb{R} \setminus \{\sqrt{3}\}$.

RASCUNHO



QUÍMICA

OBS: Esta prova acompanha uma tabela periódica de elementos químicos.

31. URCA/2018.1 - A diferença entre as variedades alotrópicas pode ocorrer por dois motivos principais, sendo que o primeiro motivo remete à quantidade de átomos e o segundo motivo é o arranjo espacial dos átomos. São exemplos de substâncias alótropas:

- A) O_2 e O_3 , C diamante e C grafite, S rômbo e S monoclinico
- B) NO e NO_2 , CO e CO_2 , FeO e Fe_2O_3
- C) CH_4 e C_2H_6 , CH_3O e C_2H_6O , CHN e CH_5N
- D) P-xileno e o-xileno, o-cresol e p-cresol, tolueno e benzeno
- E) H_2O e H_2O_2 , HNO_3 e HNO_2 , H_2SO_4 e H_2SO_3

32. URCA/2018.1 - Muitas substâncias químicas absorvem água com muita facilidade. Essas substâncias são chamadas de:

- A) Hidrossolúveis
- B) Hidratadas
- C) Hidroscópicas
- D) Higroscópicas
- E) Hidrônios

33. URCA/2018.1 - O sódio é um metal macio que apresenta uma reatividade muito forte quando em contato com água a ponto de provocar explosões. Sobre o conhecimento das propriedades do sódio analise as afirmações abaixo e assinale a alternativa correta.

- A) Por se tratar de um metal alcalino eleva a acidez do meio onde este está dissolvido.
- B) Pode provocar muitas explosões nos ambientes marinhos pois sua concentração é muito alta neste ambiente.
- C) Quando associado ao cloro, forma um sal ácido, por ligação iônica.

D) Quando colocado em um pedaço de carne pode conservá-la por longos períodos de tempo sem que haja deterioração por micro-organismos.

E) Tem baixa afinidade eletrônica, tendo a tendência de formar cátion monovalente.



34. URCA/2018.1 - As donas de casa usam no dia a dia inúmeras substâncias químicas em suas residências nos afazeres domésticos. Uma das substâncias que é utilizada pelas donas de casa é a soda cáustica, utilizadas para desentupir as pias e ralos de cozinhas. Sobre a soda cáustica é correto afirmar.

- A) É um produto extremamente corrosivo devido a sua forte acidez.
- B) Tem um caráter muito alcalino, mas não é corrosivo.
- C) Provoca queimaduras na pele e deve ser usado com muito cuidado mesmo em ambiente doméstico.
- D) Pode ser obtida por processos de cristalização da água em ambientes marinhos.
- E) Sua facilidade em dissolver gorduras nos ralos e pias deve-se ao fato da mesma ser uma substância muito volátil.

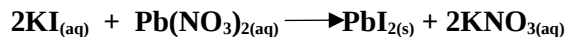
35. URCA/2018.1 - Na evolução do conhecimento sobre o modelo atômico muitos cientistas ficaram na história da ciência. Dentre estes podemos destacar: Dalton, Thomson, Rutherford e Bohr. Sobre os modelos atômicos propostos por estes cientistas podemos afirmar corretamente:

- A) Para Dalton o modelo atômico era semelhante ao sistema interplanetário.
- B) Segundo Thomson o modelo de átomo consistia em um núcleo positivo recheado de partículas negativas.
- C) Para Rutherford o modelo atômico seria constituído de uma esfera maciça indivisível e neutra.
- D) Segundo o modelo de Rutherford os elétrons em um átomo estão em níveis de energia quantizados.
- E) Segundo Thomson a distância entre o núcleo e o primeiro elétron é muito grande, pois existe um

espaço relativamente enorme entre o núcleo e a eletrosfera.



36. **URCA/2018.1** - Na reação entre o Iodeto de Potássio, KI, com o nitrato de chumbo $\text{Pb}(\text{NO}_3)_2$, forma-se um precipitado de coloração amarela, segundo a reação:



Em um determinado experimento foram misturados 200 mL de uma solução de KI 1,0 mol/L com 100 mL de uma solução de $\text{Pb}(\text{NO}_3)_2$ 2,0 mol/L. Segundo as informações passadas podemos afirmar corretamente que no fim do experimento:

- A) Haverá um excesso de $\text{Pb}(\text{NO}_3)_2$.
- B) Haverá um excesso de KI.
- C) O reagente limitante será o $\text{Pb}(\text{NO}_3)_2$.
- D) Haverá a formação de 0,2 mols de PbI_2 .
- E) Haverá a formação de 0,1 mol de KNO_3 .

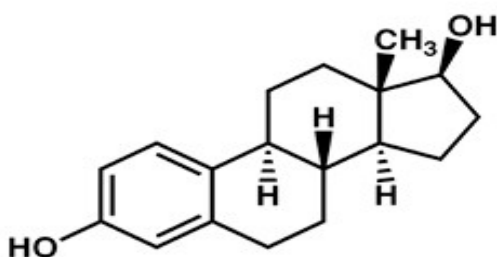
37. **URCA/2018.1** - O pH de um determinado refrigerante é igual a 3,0. Se uma amostra deste refrigerante for diluída 100 vezes com água destilada qual será o pH resultante depois desta diluição?

- A) 0,001
- B) 5
- C) 0,03
- D) 0,00001
- E) 6

38. **URCA/2018.1** - Um determinado experimento com uma amostra de um material radiativo mostra um decaimento com um tempo de meia-vida de aproximadamente 3,5 dias. Se uma massa de 200 mg desta amostra sofre um decaimento radiativo nas mesmas condições realizadas no experimento, podemos afirmar:

- A) Que a massa remanescente da amostra após uma semana será 50 mg.
- B) Que depois de duas meia-vidas não existirá nenhuma quantidade da amostra.
- C) Que depois de duas semanas a quantidade de material remanescente na amostra é 187,5 mg.
- D) Que após uma semana a quantidade de amostra remanescente é de 100 mg.
- E) Que a variação das massas da amostra com o passar do tempo decresce de forma linear.

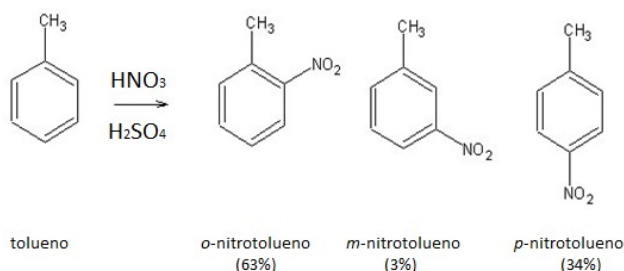
39. **URCA/2018.1** - Naturalmente ocorre uma diminuição hormonal no período de vida das mulheres dos 25 aos 50 anos. Um dos hormônios que tem sua diminuição percebida é o estrogênio. Esta diminuição se estabiliza após os 50 anos de idade. Sobre a molécula do estrogênio mostrada abaixo podemos afirmar corretamente:



- A) Não apresenta isomeria óptica.
- B) Possui em sua estrutura a função aldeído.
- C) Não interage com a água devido sua baixa polaridade.
- D) Apresenta carbono quaternário.

E) Apresenta dois grupamentos de álcool.

40. URCA/2018.1 - A nitrificação do tolueno em meio ácido está esquematizado na figura abaixo:



Sobre esta reação podemos afirmar corretamente:

- A) O HNO_3 atua como um catalisador.
- B) O *o*-nitro tolueno é majoritário devido a menor repulsão existente em relação ao grupo metila do tolueno.
- C) Esta distribuição percentual para os produtos formado é explicado a partir da orientação (orto-) e (para-) dirigente do grupamento metil presente no tolueno.
- D) O maior rendimento para o *o*-nitrotolueno é devido a sua estabilidade térmica.
- E) O *m*-nitrotolueno é o mais estável de todos os isômeros apresentados.

41. URCA/2018.1 - Em uma pilha galvânica ocorrem vários processos oxidativos. Sobre as pilhas eletroquímicas podemos afirmar corretamente:

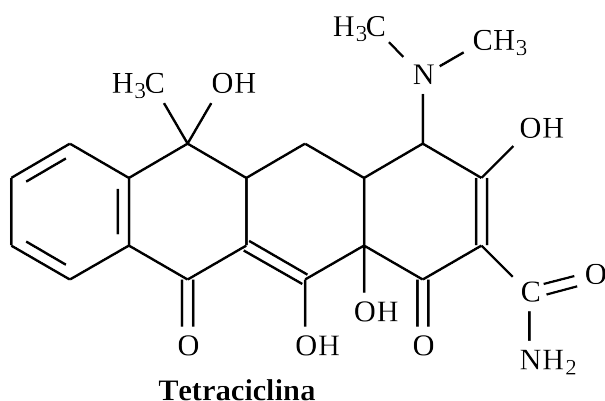
- A) No anodo da pilha ocorre um processo de redução.
- B) O catodo é o polo positivo de uma pilha.
- C) Quando uma pilha está sendo utilizada, os elétrons fluem do catodo para o anodo.
- D) Ocorre um aumento da massa do eletrodo negativo.
- E) Ocorre o desprendimento de gases no anodo.



42. **URCA/2018.1** - Quando se colocar sabão em pó na mão e a mergulhamos em um recipiente com água percebemos um ligeiro aquecimento na palma da mão. Este fenômeno ocorre devido:

- A) A dissolução do sabão em pó na água ser um processo exotérmico.
- B) A dissolução do sabão na água ser um processo endotérmico.
- C) A dissolução do sabão na água ser um processo adiabático.
- D) A dissolução do sabão na água ser um processo isocórico.
- E) A dissolução do sabão na água ser um processo isotópico.

43. **URCA/2018.1** - A tetraciclina é um tipo de antibiótico muito comercializado em todo mundo. Sua fórmula está apresentada abaixo:



Sobre a estrutura da tetraciclina podemos afirmar corretamente:

- A) Possui a função aldeído.
- B) Possui a função éster.
- C) Possui a função amida.
- D) Possui a função éter.
- E) Possui a função fenol.



44. URCA/2018.1 - Uma das máximas da química é “*semelhantes dissolvem semelhante*”. Esta afirmação se baseia na afinidade que as moléculas apresentam uma em relação a outra através das forças intermoleculares, ou seja moléculas polares tem boa afinidade por outras moléculas polares enquanto que moléculas apolares tem boa afinidade por outras moléculas apolares. Marque a opção onde somente existem moléculas apolares.

- A) CH_4 , H_2O , CO_2 , HCl
- B) C_2H_3 , CO_2 , N_2 , O_2
- C) NH_3 , CO_2 , H_2O , CH_4
- D) NaCl , CH_4 , SF_6 , PF_6
- E) H_2O , NH_3 , HCl , F_2

45. URCA/2018.1 - Pretende-se separar os componentes de uma mistura de álcool etílico, água, sal de cozinha e areia. Qual será a melhor sequência de métodos de separação para esta mistura?

- A) Centrifugação, filtração e decantação.
- B) Decantação, coagulação e destilação simples.
- C) Filtração, destilação fracionada e destilação simples.
- D) Cristalização fracionada, destilação simples e filtração.
- E) Sublimação, filtração e destilação fracionada.

Tabela periódica

3	Li	— número atômico
—	Li	— símbolo químico
—	lítio	— nome
[6,938 - 6,997]	—	— peso atômico (ou número de massa do isótopo mais estável)

1																	18	
1 H hidrogênio 1,008	2												13	14	15	16	17	2
3 Li lítio 6,94	4 Be berílio 9,0122											5 B boro 10,81	6 C carbono 12,011	7 N nitrogênio 14,007	8 O oxigênio 15,999	9 F flúor 18,998	10 Ne neônio 20,180	
11 Na sódio 22,990	12 Mg magnésio 24,305											13 Al alumínio 26,982	14 Si silício 28,085	15 P fósforo 30,974	16 S enxofre 32,06	17 Cl cloro 35,45	18 Ar argônio 39,948	
19 K potássio 39,098	20 Ca cálcio 40,078(4)	21 Sc escândio 44,956	22 Ti titânio 47,867	23 V vanádio 50,942	24 Cr cromo 51,996	25 Mn manganês 54,938	26 Fe ferro 55,845(2)	27 Co cobalto 58,933	28 Ni níquel 58,693	29 Cu cobre 63,546(3)	30 Zn zinco 65,38(2)	31 Ga gálio 69,723	32 Ge germânio 72,630(8)	33 As arsênio 74,922	34 Se selênio 78,971(8)	35 Br bromo 79,904	36 Kr criptônio 83,798(2)	
37 Rb rubídio 85,468	38 Sr estrôncio 87,62	39 Y ítrio 88,906	40 Zr zircônio 91,224(2)	41 Nb nióbio 92,906	42 Mo molibdênio 95,95	43 Tc tecnécio [98]	44 Ru rutênio 101,07(2)	45 Rh ródio 102,91	46 Pd paládio 106,42	47 Ag prata 107,87	48 Cd cádmio 112,41	49 In índio 114,82	50 Sn estanho 118,71	51 Sb antimônio 121,76	52 Te telúrio 127,60(3)	53 I iodo 126,90	54 Xe xenônio 131,29	
55 Cs césio 132,91	56 Ba bário 137,33	57 a 71	72 Hf háfnio 178,49(2)	73 Ta tântalo 180,95	74 W tungstênio 183,84	75 Re rênio 186,21	76 Os ósmio 190,23(3)	77 Ir irídio 192,22	78 Pt platina 195,08	79 Au ouro 196,97	80 Hg mercúrio 200,59	81 Tl tálio 204,38	82 Pb chumbo 207,2	83 Bi bismuto 208,98	84 Po polônio [209]	85 At astato [210]	86 Rn radônio [222]	
87 Fr frâncio [223]	88 Ra rádio [226]	89 a 103	104 Rf rutherfordório [267]	105 Db dúbnio [268]	106 Sg seabórgio [269]	107 Bh bóhrio [270]	108 Hs hássio [269]	109 Mt meitnério [278]	110 Ds darmstádio [281]	111 Rg roentgênio [281]	112 Cn copernício [285]	113 Nh nihônio [286]	114 Fl fleróvio [289]	115 Mc moscóvio [288]	116 Lv livermório [293]	117 Ts tenessino [294]	118 Og oganessônio [294]	
			57 La lantânio 138,91	58 Ce cério 140,12	59 Pr praseodímio 140,91	60 Nd neodímio 144,24	61 Pm promécio [145]	62 Sm samário 150,36(2)	63 Eu europio 151,96	64 Gd gadolínio 157,25(3)	65 Tb térbio 158,93	66 Dy disprósio 162,50	67 Ho hólmio 164,93	68 Er érbio 167,26	69 Tm tulio 168,93	70 Yb itérbio 173,05	71 Lu lutécio 174,97	
			89 Ac actínio [227]	90 Th tório 232,04	91 Pa protactínio 231,04	92 U urânio 238,03	93 Np netúnio [237]	94 Pu plutônio [244]	95 Am amerício [243]	96 Cm cúrio [247]	97 Bk berquélio [247]	98 Cf califórnio [251]	99 Es einstênio [252]	100 Fm férmio [257]	101 Md mendelévio [288]	102 No nobélio [289]	103 Lr laurêncio [262]	

www.tabelaperiodica.org

Licença de uso Creative Commons By-NC-SA 4.0 - Use somente para fins educacionais
Caso encontre algum erro favor avisar pelo mail luisbrudna@gmail.com

Versão IUPAC (pt-br) com 5 algarismos significativos, baseada em DOI:10.1515/pac-2015-0305 - atualizada em 27 de março de 2017

HISTÓRIA

46. **URCA/2018.1** - “A vida das grandes cidades do século XVIII, e muito particularmente Paris, suscitava uma série de pânicos. A esse respeito, podemos citar o exemplo do Cemitério dos Inocentes, no centro de Paris, onde se jogavam, uns sobre os outros, os cadáveres daqueles cujos recursos ou categoria social não bastavam para comprar, ou não os tornavam merecedores de uma sepultura individual. O pânico urbano é característico da preocupação, da inquietude político-sanitária, surgida à medida que se desenvolve a engrenagem urbana. Para dominar esses fenômenos médicos e políticos que causavam inquietação tão intensa à população das cidades, medidas precisavam ser tomadas.” (FOUCAULT, Michel. *O nascimento da medicina social*. IN: FOUCAULT, Michel. *Arte, epistemologia, filosofia e história da medicina*. Org. MOTTAL Manoel Barros da. Rio de Janeiro: Forense Universitária, 2011). Ditos e escritos, v. 7).

Considerando o texto acima, assinale a alternativa que discorre corretamente sobre as cidades europeias do século XVIII.

- A) Nesse momento, havia a necessidade nas grandes aglomerações de descentralizar a cidade, de organizar o corpo urbano de forma heterogênea, conseqüentemente descentralizando o poder e garantindo uma legislação que atendesse aos interesses de cada grupo social que habitava a cidade.
- B) À medida que as cidades se transformavam em importantes centros de mercado, centralizando as atividades comerciais em nível regional e nacional e, em alguns casos, internacional, a multiplicidade de jurisdições e de poderes se tornava intolerável para a indústria nascente.
- C) O confronto entre ricos e pobres fortaleceu a coexistência de diferentes pequenos grupos, como corporações de ofício que se opunham uns aos outros, o que se traduzia em distúrbios e insurreições localizados e sem importância para o que Karl Marx chamaria posteriormente de luta de classes.
- D) As cidades eram cada vez mais ameaçadas pelas revoltas de camponeses, diante da elevação dos impostos sobre a população campesina e a melhoria das condições de vida dos trabalhadores urbanos.
- E) No século XVIII constitui-se um sentimento de glamour da vida urbana, com sua vida pacata, livre das doenças e das epidemias.

47. **URCA/2018.1** - “(...) 21 - Estão errados os pregadores de indulgências que dizem que um homem é liberado e salvo de todo castigo dos pecados pelas indulgências papais. (...) 27 - Eles pregam que a alma voa para fora do Purgatório tão logo tilinte o dinheiro jogado na caixa. (...) 45 - Os cristãos deveriam aprender que todo aquele que vê um homem necessitado e não socorre, e depois dá dinheiro para os perdões, não está comprando para si a indulgência do Papa, mas a cólera de Deus; (...) 82 - Por que o Papa não esvazia o Purgatório apenas por caridade, se o faz através do dinheiro que emprega na construção de uma basílica? (...)”

Considerando os trechos acima transcritos das 95 Teses de Lutero, que no ano de 2017 completaram 500 anos de publicação, analise nas alternativas abaixo aquelas nas quais Lutero protestava contra algumas ações da Igreja Católica e expunha alguns elementos de sua doutrina religiosa.

- I - O reconhecimento de apenas dois sacramentos: batismo e comunhão.
- II - A Bíblia como a única fonte para a fé.
- III - O livre exame da Bíblia pelos fiéis.
- IV - Extinção da hierarquia eclesiástica.

UNIVERSIDADE REGIONAL DO CARIRI - URCA
Processo Seletivo Unificado 2018.1

V – Salvação obtida através da graça.

Assinale:

- A) Se apenas as proposições I, II, IV e V estão corretas.
- B) Se apenas as proposições III, IV e V estão corretas.
- C) Se todas as proposições estão corretas.
- D) Se apenas as proposições II e III estão corretas.
- E) Se apenas as proposições I, II, III e IV estão corretas.

48. URCA/2018.1 - “Contudo a Revolução de Outubro teve repercussões muito mais profundas e globais que sua ancestral; pois se as ideias da Revolução Francesa, como é hoje evidente, duraram mais que o bolchevismo, as consequências práticas de 1917 foram maiores e mais duradouras que as de 1789. A Revolução de Outubro produziu de longe o mais formidável movimento revolucionário organizado da história moderna. Sua expansão global não tem paralelo desde as conquistas do Islã em seu primeiro século.” (HOBBSAWM, Eric. *A era dos extremos: o breve século XX (1914-1991)*. São Paulo: Companhia das Letras, 1995)

Considerando a citação de Eric Hobsbawm e os estudos sobre o “breve século XX”, assinale a alternativa correta sobre este período:

- A) Ao longo de todo período da Breve Século XX, os defensores do comunismo, ainda que proclamassem suas pretensões de superioridade, não acreditavam na possibilidade de triunfarem sobre o capitalismo.
- B) A Revolução Russa de Outubro de 1997, apesar de pegar o mundo de surpresa, foi saudada globalmente por derrubar a monarquia russa.
- C) A proposta de Lênin e dos camaradas bolcheviques era que a vitória bolchevique na Rússia fosse apenas um passo para que a Revolução se tornasse mundial.
- D) Ao final da Primeira Guerra Mundial, apesar do colapso generalizado e da crise revolucionária, em toda Europa, os quatro governantes das potências derrotadas (Alemanha, Áustria-Hungria, Turquia e Bulgária) se mantiveram no trono.
- E) O final da Segunda Guerra Mundial significou início da chamada guerra fria, uma vez que os países beligerantes da Guerra não chegaram a uma definição sobre como dividir os espaços entre as grandes potências vencedoras, notadamente na Europa.

49. URCA/2018.1 - “O ex-deputado federal Diógenes Arruda Câmara denunciou, em seu depoimento, em 1970, o que ocorreu à filha de seu companheiro de cárcere, o advogado Antônio Expedito Carvalho: (...) ameaçaram torturar a única filha de nome Cristina, com dez anos de idade, na presença do pai; ainda assim, não intimidaram o advogado, mas, de qualquer maneira, foram ouvir a menor e, evidentemente, esta nada tinha a dizer, embora as ameaças feitas – inúteis, por se tratar de uma inocente que, jamais, é obvio, poderia saber de alguma coisa” (Depoimento retirado do Livro *Brasil Nunca mais: relato para a História*, organizado pela arquidiocese de São Paulo, publicado em 1986, pela Editora Vozes, p. 44).

Considerando o texto acima, assinale a alternativa correta sobre o Regime Militar brasileiro entre 1964 e 1985.

UNIVERSIDADE REGIONAL DO CARIRI - URCA
Processo Seletivo Unificado 2018.1

- A) Embora a prática de tortura seja muito antiga no país e no mundo, no Brasil, tornou-se instrumento rotineiro nos interrogatórios sobre atividades de oposição ao regime militar a partir de 1964.
- B) Quando, em abril de 1964, os militares derrubaram o presidente João Goulart e ocuparam o poder, estavam rompendo com uma prática ininterrupta de democracia republicana constituída desde a Proclamação da República.
- C) A prática de tortura após 1964 foi ocasional e estava desligada da estrutura autoritária do Estado.
- D) A ascensão ao poder realizada pelos militares em 1º de abril de 1964 se deu com base em um discurso nacionalista e popular e dentro da legalidade prevista pela Constituição da época.
- E) De todos os governantes militares, foi na fase do primeiro presidente, o General Humberto de Alencar Castelo Branco, que se deu o período mais absoluto de repressão, violência e supressão das liberdades civis.

50. URCA/2018.1 - Sobre o processo de colonização na América no contexto das transformações europeias, a partir dos séculos XV e XVI, é correto afirmar:

- A) A grande quantidade de mercadorias trazidas do oriente para a Europa e a conseqüente baixa dos preços, na Baixa Idade Média, fez com que o comércio ultramarino se tornasse um empreendimento promissor.
- B) A partir do século XVI, a nobreza mercantil passou a deter o comércio das especiarias do Oriente, enquanto a burguesia detinha o comércio dos produtos tropicais da América.
- C) A colonização da América nos séculos XVI e XVII estava ligada à expansão marítima e comercial, à política mercantilista e ao fortalecimento das monarquias absolutistas.
- D) Os sistemas coloniais das metrópoles europeias tiveram o mesmo objetivo: logo após a chegada às terras do Oriente e do Ocidente, garantir a imediata ocupação e colonização para uma exploração de forma intensiva.
- E) Logo após à chegada às terras da América, as metrópoles europeias desenvolveram políticas de colonização que possibilitassem desde cedo a formação de uma elite local fortalecida política e economicamente.

51. URCA/2018.1 - “A transformação da renda em trabalho, na renda em espécie nada de fundamental altera na natureza da renda familiar (...). Por renda monetária entendemos aqui a renda fundiária que resulta de uma simples mudança de forma da renda em espécie, tal como esta não é mais do que uma modificação da renda em trabalho (...). A base deste tipo de renda, embora se aproxime a sua dissolução, continua a ser a mesma da renda em espécie, que constitui o seu ponto de partida. O produtor direto é ainda, como antes, o possuidor da terra, através da herança ou de qualquer outro direito tradicional, e deve efetuar ao seu senhor, enquanto proprietário de sua condição de produção mais essencial, a prestação de trabalho excedente na forma de corveia, isto é, trabalho não-pago pelo qual não se recebe equivalente, na forma de um subproduto transformado em dinheiro” (MARX, Karl. O Capital, v. 3, p. 774-777). Assinale a alternativa que apresenta uma correspondência correta ao que se apresenta no texto acima sobre o processo de transição do Feudalismo para o Capitalismo, no início da Idade Moderna e fase de constituição do Estado Absolutista:

- A) Nas origens do Estado Absolutista estava a coerção extra econômica privada, a dependência pessoal e a associação do produtor direto com os instrumentos de produção.
- B) Mesmo depois do fim do Absolutismo o subproduto rural continuou sendo extraído na forma de trabalho não pago.

UNIVERSIDADE REGIONAL DO CARIRI - URCA
Processo Seletivo Unificado 2018.1

- C) Durante este período a propriedade agrária deixou de ser aristocrática o permitiu o mercado livre da terra e a mobilidade efetiva do elemento humano.
- D) O trabalho foi separado de suas condições sociais de existência rurais para se transformar, logo após a crise feudal do século XIV, em força de trabalho.
- E) Para garantir a formação do Estado centralizado, os reis absolutistas tomaram as terras dos senhores feudais e entregaram para a classe média burguesa.

52. URCA/2018.1 - “O Conselho Nacional Palestino, em nome de Deus, e em nome do povo palestino árabe, proclama o estabelecimento do Estado Palestino em nossa terra palestina, com Jerusalém como sua capital” (Yasser Arafat, 1988)

“Determinei que este é o momento de reconhecer oficialmente Jerusalém como a capital de Israel” (Presidente Donald Trump, 06 de Dezembro de 2017).

O conflito entre Israel e Palestina estendeu-se por todo o século XX e perdura até os dias atuais. Neste sentido, é correto afirmar:

- A) A área de disputa entre palestinos e judeus localiza-se nas margens do rio Nilo, tendo como foco principal a cidade de Jerusalém, lugar de grande potencial turístico religioso e considerado lugar sagrado para três religiões, islamismo, cristianismo e judaísmo.
- B) Os conflitos mais contemporâneos iniciaram com o avanço do **movimento sionista** (busca pela Terra Prometida pelos árabes), o que fez com que uma grande quantidade de palestinos, a partir da segunda metade do século XIX, migrou em direção à Palestina.
- C) Essa região é reivindicada pelos judeus por ter sido ocupada por eles até a sua expulsão pelo Império Romano, no século III d.C., dando início à **diáspora** (dispersão de judeus pelo mundo).
- D) Após o final da Segunda Guerra Mundial (1939-1945), a Organização das Nações Unidas (ONU) estabeleceu que na região deveria ter o Estado de Israel sobreposto aos palestinos, ainda que estes pudessem ter um Estado soberano às demais nações do mundo, exceto em relação à Israel.
- E) Em 1964, foi criada a **OLP (Organização para a Libertação Palestina)**, liderada por Yasser Arafat, para reivindicar os direitos dos judeus perdidos para os palestinos.

53. URCA/2018.1 - Isso é burrice, isso é atraso do que quer contestar e fica inventando essas bobagens. Não tem palácios de vidro! Os prédios foram até pequenos demais. Tanto que o Juscelino foi obrigado a fazer anexos, não é? Não era possível construir Brasília se fosse fazer um exame exato das necessidades, dos programas. A coisa foi feita de corrida! O congresso por exemplo, eu fui com o Israel Pinheiro até o Rio de Janeiro, medi o Congresso antigo e multiplicamos! Foi feito. O prazo era a coisa principal. Era construir a nova capital. E foi importante. Criou otimismo. Brasília tá lá, tá pronta.” (entrevista de Oscar Niemeyer. In COUTO, Ronaldo Costa. Brasília Kubitscheck de Oliveira. Rio de Janeiro: Record, 2002, p. 13).

Sobre o processo de ocupação do território brasileiro e a construção de sua capital, assinale o que for correto.

- A) A primeira capital do Brasil, quando ainda era colônia, foi Recife, de onde partiram as expedições que ocuparam o sertão nordestino e parte da Amazônia.

UNIVERSIDADE REGIONAL DO CARIRI - URCA
Processo Seletivo Unificado 2018.1

- B) Em 1763, por decisão do Marquês de Pombal, a capital foi transferida para São Paulo, como forma de intensificar o processo de ocupação do interior da Colônia.
- C) Pode-se dizer que o primeiro ideário de interiorização da capital se deu com a Inconfidência Mineira, ao propor que a capital da nação, após a independência e a proclamação da República seria São João Delrei.
- D) Quando a Corte Portuguesa se deslocou para o Brasil, estabeleceu a capital em Salvador, assim as ameaças à sede do governo ficariam distantes da família real.
- E) A ideia de construção de Brasília no Planalto Central nasceu na campanha de JK, pegando seus opositores de surpresa e se tornando o carro-chefe para sua vitória nas eleições para Presidente.

54. URCA/2018.1 -

**“ Como uma mulher lamenta seu esposo enlaçando-o
Que tombou diante de sua cidade e de seu povo
Defendendo sua terra e suas crenças do dia fatal,
E, vendo-o morrer, convulso,
Lançada sobre ele, grita agudamente, mas atrás,
Lanceiros atacam-lhe as costas e os ombros,
Levam-na em cativeiro para sofrer pena e dor
E suas faces estão murchas pela agonia mais digna de piedade”
(HOMERO, Odisseia, 8, 523-531. Paris: Seuil, 1999)**

Sobre a obra citada, podemos corretamente afirmar que se refere à (ao):

- A) Narrativa do sacrifício de Isaac no Antigo Testamento;
- B) Herói Aquiles, principal guerreiro de Troia na luta contra os gregos.
- C) Relato da vida de Hesíodo um dos principais poetas da Grécia, provavelmente contemporâneo de Homero.
- D) Penélope, esposa de Ulisses, que chora à espera de seu esposo.
- E) Choro de Ulisses que lamenta a derrota frente aos troianos.

55. URCA/2018.1 - “Ao usurário, a Igreja e os poderes laicos diziam: “Escolha: a bolsa ou a vida!. Mas o usurário pensava: o que eu quero é “a bolsa e a vida”. Os usurários impenitentes que, no momento da morte, preferiam não restituir o dinheiro mal adquirido ou mesmo leva-lo consigo para a morte zombando do Inferno que lhes era prometido, devem ter sido apenas uma minoria. Pode-se mesmo perguntar se não se tratava de usurários imaginados pela propaganda eclesiástica para melhor divulgar sua mensagem. Tal atitude seria explicada apenas pela descrença, e o descrente do século XIII aparece mais como uma hipótese do que como um personagem real.” (GOFF, Jacques le. A bolsa e a vida: a usura na Idade Média. São Paulo: Brasiliense, 1989)

Assinale das alternativas abaixo aquela que podemos considerar correta em relação ao que afirma o historiador medievalista:

- A) Anteriormente ao século XIII, numa sociedade de cristianização incompleta, a religião tinha imposto sua lei, mas não tinha penetrado em todas consciências. Havia homens e mulheres que se entregavam à busca dos bens mundanos, arrastados ao pecado pela atração dos gozos terrestres
- B) O cristianismo medieval europeu, anterior ao século XIII, era intolerante e obrigava os laicos a viverem como “santos”, devendo fazer penitência e respeitar a religião, enquanto os clérigos, especialmente os monges, viviam do pecado da usura.

UNIVERSIDADE REGIONAL DO CARIRI - URCA
Processo Seletivo Unificado 2018.1

- C) Os laicos medievais europeus dos séculos anteriores ao século XIII viviam em um estado permanente de natureza selvagem incentivado pela Igreja, reis e imperadores, como forma de limitar o número de contemplados para um lugar no paraíso.
- D) Para os poderosos medievais anteriores ao século XIII Deus estava longe e o mundo próximo, duro, atormentado pela fome, doenças e guerras, enquanto os laicos pobres davam graças a Deus e a salvação.
- E) Por volta do ano mil, estabeleceu-se o Feudalismo na Europa e com ele aumentaram as injustiças e as desigualdades, enquanto a Igreja abandonou a ideia de cristianizar a sociedade e procurou desmistificar a ideia de existência do Diabo.

56. URCA/2018.1 - A fim de regulamentar a propriedade da terra de acordo com as novas necessidades econômicas e os novos conceitos de terra e de trabalho, diversas leis importantes foram decretadas em diferentes países durante o século XIX. No Brasil, a lei para este fim ficou conhecida como a Lei de Terras de 1850, sobre a qual podemos corretamente afirmar:

- A) Proibia a aquisição de terras que não fosse exclusivamente pela posse ou doação feita pela Coroa.
- B) Determinava que todos aqueles que tinham adquirido a terra, nos anos precedentes à Lei, por ocupação ou doação, perderiam a terra, ainda que tivessem como legalizá-las mediante o pagamento de taxas cartoriais.
- C) Limitou o tamanho das terras adquiridas pela ocupação que não poderia ser maior do que a maior porção de terra doada no distrito em que se localizava.
- D) Os produtos das vendas das terras públicas e das taxas de registro das propriedades seriam utilizados para importar mão de obra escrava.
- E) Se antes da lei, somente poderiam adquirir terras aqueles que tivessem condições de explorá-las lucrativamente, com a lei, somente poderiam adquirir aqueles que prestassem serviços à Coroa Imperial.

57. URCA/2018.1 - No final do século XVIII e início do século XIX, a América espanhola foi palco de diversas revoltas sociais, insurreições escravistas e lutas pela independência.

Sobre estes movimentos, é correto afirmar:

- A) A Revolta de Tupac Amaru teve a participação de milhares de pessoas, entre índios, mestiços e negros traficados para o Vice-Reino da Venezuela.
- B) Em 1791, liderados por Toussaint L'Ouverture, escravos de São Domingos, atual Haiti promoveram um levante de grandes proporções e chegaram a ganhar a condição de libertos, facilitada pelo governo de Napoleão Bonaparte na França.
- C) A independências da atual Argentina e Chile no início do século XIX favoreciam aos interesses ingleses pela possibilidade de abrir mercados para os produtos de suas colônias recém-estabelecidas na África.
- D) Na América Espanhola, em que pese a participação ampla de setores mais populares nas lutas pela independência, o que acabou predominando foi o projeto das elites *criollas*, o que explica, em parte, a continuidade da concentração de terras e das enormes diferenças sociais no pós-emancipação.

UNIVERSIDADE REGIONAL DO CARIRI - URCA
Processo Seletivo Unificado 2018.1

E) Um dos grandes líderes dos movimentos de independência na América espanhola foi Simon Bolívar, ardoroso defensor de uma América dividida, o que acabou dando origem aos 19 Estados autônomos pós-independência.

58. URCA/2018.1 - “**Todos os povos subjugados (...) eram obrigados a pagar-lhes pesados impostos, sob diversas formas: penas raras (do pássaro quetzal, por exemplo), pedras preciosas (como o jade), alimentos (milho, cacau), pessoas para oferecer em sacrifícios aos deuses. Consta que, todos os anos, chegavam à capital do império 7 mil toneladas de milho, 4 mil toneladas de feijão e cerca de 2 milhões de algodão. Prata e ouro, em enormes quantidades, eram levados todos os dias à poderosa cidade (...), dona do lago e cabeça de um vasto império**”.

O texto do historiador Leandro Karnal, retirado de uma de suas obras, publicada pela FTC, 1996, p. 9-10, se refere a:

- A) Aos povos subjugados pelo Império Romano na Antiguidade Clássica.
- B) Às cidades gregas dominadas por conta da Guerra do Peloponeso.
- C) Aos povos europeus dominados pelos bárbaros durante Alta Idade Média.
- D) Aos povos dominados pelos portugueses à América.
- E) Aos povos dominados pelos Astecas na América, antes da dominação espanhola.

59. URCA/2018.1 - “**Se no período entre 1830/1840 foi de decadência para o Crato e sua região, a década de 1850 foi representada pela historiografia local como marco inicial de um renascimento, observável em uma série de fatores políticos, econômicos e sociais que realçaram o peso dessa cidade como liderança regional**” (ALEXANDRE, Juciello Ferreira. Quando o “anjo do extermínio” se aproxima de nós: representações sobre o cólera no Semanário cratense o *Araripe* (1855-1864). Dissertação de mestrado do Programa de Pós-Graduação em História da Universidade Federal da Paraíba).

Considerando o texto acima, assinale a alternativa correta sobre o “renascimento econômico do Cariri” aludido no texto:

- A) Neste período, em sentido contrário ao que vinha ocorrendo em grandes centros urbanos do Nordeste, como Fortaleza e Recife, o Cariri teve grande crescimento econômico, como caracterizaram alguns historiadores.
- B) O crescimento econômico da época só foi possível devido à redução da população que migrou nas décadas de 1840 e 1850 para os grandes centros urbanos, como Recife, Fortaleza e Salvador.
- C) O Cariri, em especial a região do Crato, tornou-se importante atrativo populacional em face das condições de clima diferenciadas quando comparadas com as regiões secas dos sertões vizinhos.
- D) O crescimento demográfico, o crescimento econômico e as condições climáticas possibilitaram uma considerável melhoria das condições de vida da maior parte da população, o que explica o fato da região ter sido pouco afetada pelo cólera, ao contrário das grandes metrópoles.
- E) Gonorreia, sífilis, hepatite, conjuntivite, dentre outras, e, principalmente o cólera foram doenças que atingiram basicamente as populações mais pobres da região, o que gerava um equilíbrio entre produção e consumo de produtos, o que, em boa medida, explica o Cariri ter se tornado a região mais promissora do sertão nordestino, na época.

60. URCA/2018.1 -

“Misteriosa é a tua saída das trevas
Neste dia em que é celebrada!
Ao irrigar os prados criados por Rá,
Tu fazes viver todo o gado,
Tu – inesgotável – que dás de
Beber à Terra!
Senhor dos peixes, durante a inundaçãõ,
Nenhum pássaro pousa nas colheitas.
Tu crias o trigo, fazes nascer o grãõ,
Garantindo a prosperidade aos templos.
Para –se a tua tarefa e o teu trabalho,
Tudo o que existe cai em inquietaçãõ.”

A oraçãõ acima destaca uma importante sociedade da antiguidade oriental que se desenvolveu às margens de um dos mais importantes rios do mundo. Sobre esta sociedade, é correto afirmar:

- A) As mulheres ocupavam posições de destaque neste reino. Elas podiam ser sacerdotisas, administradoras de uma cidade e podiam até chefiar o governo.
- B) Esta sociedade era extremamente marcada pela religiosidade, desde o mais humilde dos camponeses até o mais poderoso governante, todos acreditavam na vida após a morte.
- C) Era um povo monoteísta e acreditavam na intervenção divina na vida cotidiana das pessoas.
- D) Sua localização geográfica permitiu o desenvolvimento, o comércio e a invenção do alfabeto que deu origem aos principais alfabetos do ocidente.
- E) Monoteísta, o povo que se sedentarizou às margens do rio, acreditava, ser escolhido para ser exemplo para a humanidade e que Deus revelou sua lei por meio do Torá.